

**UCHWAŁA NR LXIII/342/22  
RADY GMINY W BĘDZINIE**

z dnia 30 sierpnia 2022 r.

**w sprawie przyjęcia Raportu z wykonania Programu Ochrony Środowiska dla Gminy Będzino na lata 2018-2021 z perspektywą na lata 2022-2025, za lata 2020-2021.**

Na podstawie art. 18 ust. 2 pkt.15 ustawy z dnia 8 marca 1990 r. o samorządzie gminnym (Dz. U. z 2022 r. poz. 559; poz. 583, poz. 1005, poz. 1079), w związku z art. 18 ust. 2 i 3 ustawy z dnia 27 kwietnia 2001 r. Prawo ochrony środowiska (Dz. U. z 2021 r., poz. 1973; poz. 2127, poz. 2269, z 2022 r. poz. 1079, poz. 1260, poz. 1576), **Rada Gminy w Będzinie uchwala, co następuje:**

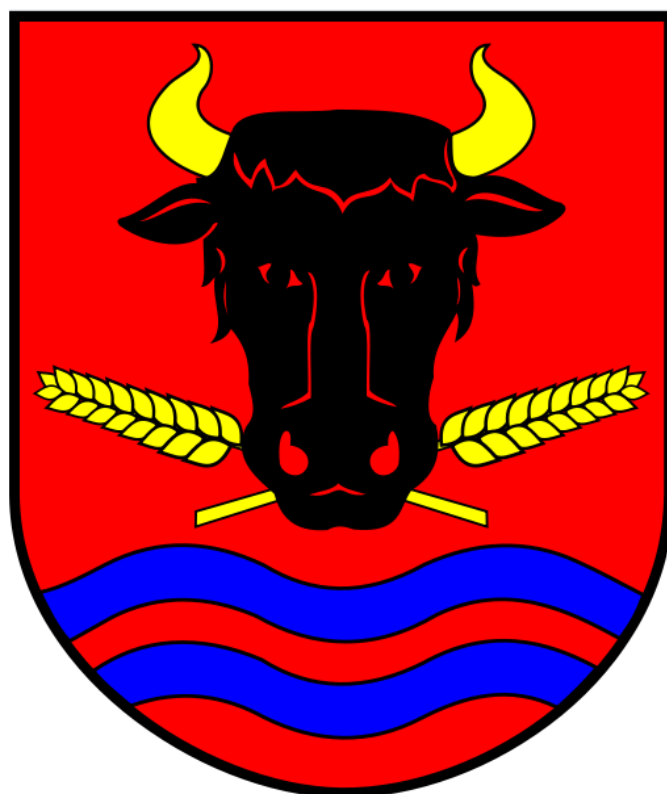
**§ 1.** Przyjmuje się: „Raport z wykonania Programu Ochrony Środowiska dla Gminy Będzino na lata 2018-2021 z perspektywą na lata 2022-2025, za lata 2020-2021” w brzmieniu stanowiącym załącznik do niniejszej Uchwały.

**§ 2.** Wykonanie Uchwały powierza się Wójtowi Gminy Będzino.

**§ 3.** Uchwała wchodzi w życie z dniem podjęcia.

Przewodniczący Rady Gminy  
w Będzinie

**Andrzej Nożykowski**



**Raport z realizacji  
*Programu ochrony środowiska  
dla Gminy Będzino na lata 2018-2021  
z perspektywą na lata 2022-2025,  
za lata 2020-2021***

**Będzino, 2022**

Raport z realizacji Programu Ochrony Środowiska dla Gminy Będzino na lata 2018-2021  
z perspektywą na lata 2022-2025, za lata 2020-2021

**Wykonawca:**

**Zakład Analiz Środowiskowych Eko-precyzja**

43-450 Ustroń ul. Sikorskiego 10  
tel. +48 512 110 314; fax (33) 487 63 98  
biuro@eko-precyzja.eu



Raport z realizacji Programu Ochrony Środowiska dla Gminy Będzino na lata 2018-2021  
z perspektywą na lata 2022-2025, za lata 2020-2021

**Spis treści**

1. Wstęp.....	5
1.1. Podstawa prawna .....	5
1.2. Okres sprawozdawczy.....	5
1.3. Źródła danych .....	5
1.4. Zakres opracowania .....	6
2. Charakterystyka gminy .....	6
2.1. Położenie .....	6
2.2. Komunikacja .....	8
2.3. Demografia .....	10
2.4. Energetyka, sieć gazowa, ciepłownicza .....	11
2.5. Budowa geologiczna i zasoby kopalin.....	13
2.6. Gleby .....	15
2.7. Klimat.....	18
2.8. Wody powierzchniowe i podziemne .....	21
2.9. Formy ochrony przyrody .....	25
2.10. Lasy .....	28
3. Zakres realizacji Programu Ochrony Środowiska dla Gminy Będzino.....	32
3.1 Ochrona Klimatu i Jakości Powietrza .....	34
3.2 Zagrożenia Hałasem .....	35
3.3 Pole Elektromagnetyczne .....	37
3.4 Gospodarowanie Wodami .....	37
3.5 Gospodarka Wodno-Ściekowa .....	38
3.6 Zasoby Geologiczne .....	40
3.7 Gleby .....	40
3.8 Gospodarka Odpadami i Zapobieganie Powstawaniu Odpadów.....	41
3.9 Zasoby Przyrodnicze .....	43
3.10 Zagrożenia poważnymi awariami .....	44
4. Ocena realizacji Programu Ochrony Środowiska.....	46
5. Ocena systemu monitoringu.....	47
5.1. Ochrona powietrza .....	50
5.2. Gleby .....	51
5.3. Hałas.....	52
5.4. Pole elektromagnetyczne .....	54
5.5. Gospodarka wodna .....	55
5.6. Gospodarka odpadami .....	56
6. Koszty realizacji Programu .....	57
7. Podsumowanie .....	59
Spis tabel.....	60
Spis rysunków .....	61

Raport z realizacji Programu Ochrony Środowiska dla Gminy Będzino na lata 2018-2021  
z perspektywą na lata 2022-2025, za lata 2020-2021

## Wykaz skrótów

b.d.	brak danych
ARiMR	Agencja Restrukturyzacji i Modernizacji Rolnictwa
CRFOP	Centralny Rejestr Form Ochrony Przyrody
GDDKiA	Generalna Dyrekcja Dróg Krajowych i Autostrad
GDOŚ	Generalna Dyrekcja Ochrony Środowiska
GIOŚ	Główny Inspektorat Ochrony Środowiska
GDOŚ	Generalna Dyrekcja Ochrony Środowiska
GUS	Główny Urząd Statystyczny
GZWP	Główny Zbiornik Wód Podziemnych
IUNG PIG	Instytut Uprawy Nawożenia i Gleboznawstwa Państwowy Instytut Badawczy w Puławach
JCWP	Jednolita Część Wód Powierzchniowych
JCWPd	Jednolita Część Wód Podziemnych
KPGO	Krajowy Plan Gospodarki Odpadami
KPZPO	Krajowy program zapobiegania powstawaniu odpadów
MPZP	Miejskowy Plan Zagospodarowania Przestrzennego
MRP	Mapy Ryzyka Powodziowego
MZP	Mapy Zagrożenia Powodziowego
NFOŚiGW	Narodowy Fundusz Ochrony Środowiska i Gospodarki Wodnej
OSChR	Okręgowa Stacja Chemiczno-Rolnicza
OUG	Okręgowy Urząd Górniczy
OZE	Odnawialne Źródła Energii
PEM	Pola elektromagnetyczne
PGK	Przedsiębiorstwo Gospodarki Komunalnej w Koszalinie
PGN	Plan Gospodarki Niskoemisyjnej
PGW WP	Państwowe Gospodarstwo Wodne Wody Polskie
PIG-PIB	Państwowy Instytut Geologiczny – Państwowy Instytut Badawczy
PMŚ	Państwowy Monitoring Środowiska
POŚ	Program Ochrony Środowiska
PSG	Polska Spółka Gazownictwa sp. z o.o.
PSZOK	Punkt Selektywnej Zbiórki Odpadów Komunalnych
PZD	Powiatowy Zarząd Dróg
RDLP	Regionalna Dyrekcja Lasów Państwowych
RDOŚ	Regionalna Dyrekcja Ochrony Środowiska
RPO WZ	Regionalny Program Operacyjny Województwa Zachodniopomorskiego
RWMŚ	Regionalny Wydział Monitoringu Środowiska
RZGW	Regionalny Zarząd Gospodarki Wodnej
UE	Unia Europejska
WFOŚiGW	Wojewódzki Fundusz Ochrony Środowiska i Gospodarki Wodnej w Szczecinie
WIOŚ	Wojewódzki Inspektorat Ochrony Środowiska w Szczecinie
ZDR	Zakłady Dużego Ryzyka
ZDW	Zarząd Dróg Wojewódzkich w Szczecinie
ZGK	Zakład Gospodarki Komunalnej
ZODR	Zachodniopomorski Ośrodek Doradztwa Rolniczego
ZZR	Zakłady zwiększonego ryzyka wystąpienia poważnej awarii przemysłowej

## 1. Wstęp

### 1.1. Podstawa prawna

---

Zgodnie z art. 18 ust. 2 i 3 ustawy z dnia 27 kwietnia 2001 r. Prawo ochrony środowiska (Dz.U. z 2021, poz. 1973 t.j.) organ wykonawczy gminy sporządza co 2 lata raporty z wykonania programu, które przedstawia się radzie gminy. Po przedstawieniu raportów radzie gminy, raporty są przekazywane przez organ wykonawczy gminy odpowiednio do organu wykonawczego powiatu. Ostatni Program Ochrony Środowiska dla Gminy Będzino został przyjęty Uchwałą Nr V/28/19 Rady Gminy Będzino z dnia 7 lutego 2019 roku.

Program Ochrony Środowiska ma na celu realizację polityki ochrony środowiska na terenie gminy Będzino. Jego realizacja prowadzi do poprawy stanu środowiska naturalnego i efektywnego zarządzania środowiskiem. Celem Raportu jest ocena stopnia realizacji i analiza ujętych w Programie działań wraz z poniesionymi nakładami finansowymi.

### 1.2. Okres sprawozdawczy

---

Niniejszy Raport z realizacji „Programu ochrony środowiska dla Gminy Będzino na lata 2018-2021 z perspektywą na lata 2022-2025” sporządzono na podstawie analizy realizacji zadań zawartych w Programie, określonych dla Gminy Będzino.  
Raport obejmuje okres od **01 stycznia 2020 – 31 grudnia 2021 r.**

### 1.3. Źródła danych

---

Dane wykorzystane podczas sporządzania niniejszego raportu pochodzą z:

- Urzędu Marszałkowskiego Województwa Zachodniopomorskiego
- Starostwa Powiatowego w Koszalinie,
- Urzędu Gminy Będzino,
- Głównego Urzędu Statystycznego w Warszawie,
- Powiatowego Zarządu Dróg w Koszalinie,
- Regionalnego Zarządu Gospodarki Wodnej w Szczecinie,
- Wojewódzkiego Inspektoratu Ochrony Środowiska w Szczecinie,
- Regionalnego Wydziału Monitoringu Środowiska w Szczecinie,
- Generalnej Dyrekcji Ochrony Środowiska w Warszawie,
- Generalnej Dyrekcji Dróg Krajowych i Autostrad w Szczecinie,
- Wojewódzkiego Funduszu Ochrony Środowiska i Gospodarki Wodnej w Szczecinie,
- Zachodniopomorskiego Ośrodka Doradztwa Rolniczego w Barzkowicach
- Polskiej Spółki Gazownictwa Zakład w Koszalinie,
- ENERGA OPERATOR S.A.,
- Gminnego Zakładu Komunalnego w Koszalinie,
- Nadleśnictwa Gościno oraz Karnieszewice.

## 1.4. Zakres opracowania

---

W skład niniejszego Raportu wchodzi następujące składowe:

- Charakterystyka gminy Będzino
- Zakres realizacji Programu,
- Ocena realizacji Programu,
- Ocena systemu monitoringu,
- Podsumowanie.

## 2. Charakterystyka gminy

### 2.1. Położenie

---

Gmina Będzino to gmina wiejska zlokalizowana w powiecie koszalińskim, w północno-wschodniej części województwa zachodniopomorskiego. Gmina ma powierzchnię 166 km<sup>2</sup>. Położona jest w północno-nadmorskim pasie Pomorza Środowego i posiada dostęp do morza. Od wschodu graniczy z miastem Koszalin, od północy w gminą Mielno, a od wschodu z powiatem kołobrzeskim.

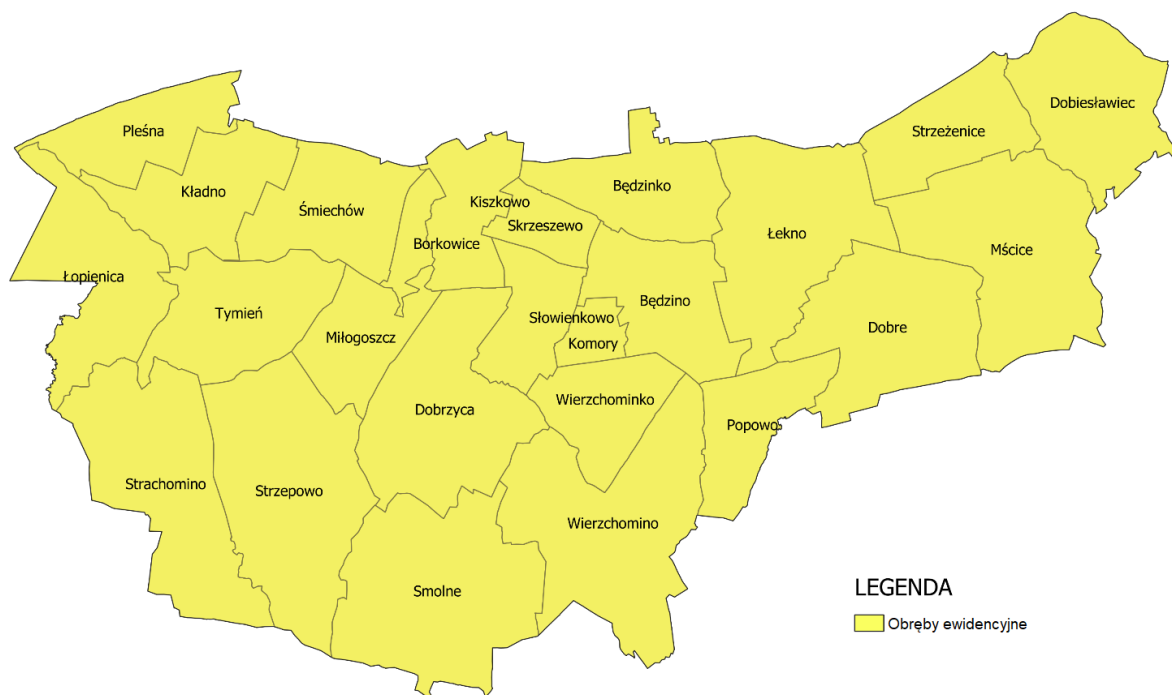
W skład gminy wchodziło 25 sołectw<sup>1</sup>:

- Będzinko,
- Będzino,
- Barnin-Zagaje,
- Dobiesławiec,
- Dobrze,
- Dobrzyca,
- Kiszkowo,
- Kładno,
- Komory,
- Łekno,
- Łasin-Łopienica,
- Mścice,
- Popowo,
- Skrzyszewo,
- Słowienkowo,
- Smolne,
- Stoisław,
- Strachomino,
- Strzepowo,
- Strzeżenice,
- Śmiechów-Borkowice,
- Tymień,
- Uliszki,
- Wierzchominko,
- Wierzchomino.

---

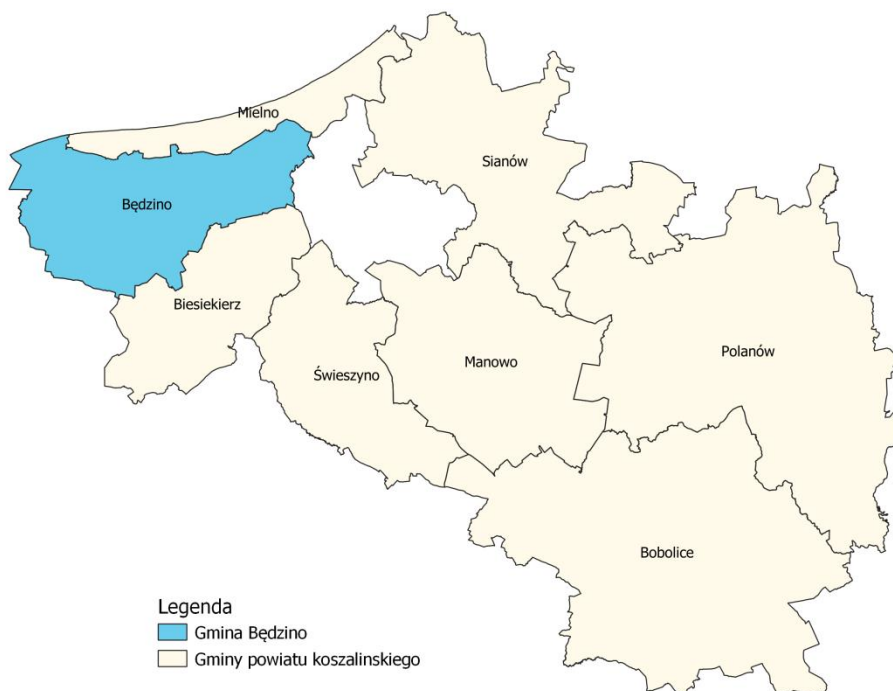
<sup>1</sup> Raport o stanie gminy Będzino za 2020 r.

Raport z realizacji Programu Ochrony Środowiska dla Gminy Będzino na lata 2018-2021  
z perspektywą na lata 2022-2025, za lata 2020-2021



Rysunek 1. Obręby ewidencyjne Gminy Będzino.  
źródło: opracowanie własne

Zgodnie z podziałem fizyczno-geograficznym Polski wg Solona (2018) gmina Będzino leży w obrębie prowincji Niżu Środkowoeuropejskiego, podprowincji Pobrzeża Południowobałtyckiego, makroregionu Pobrzeża Koszalińskiego oraz dwóch mezoregionów: Równina Białogardzka i Wybrzeże Koszalińskie.



Rysunek 2. Gmina Będzino na tle powiatu koszalińskiego  
źródło: Opracowanie własne

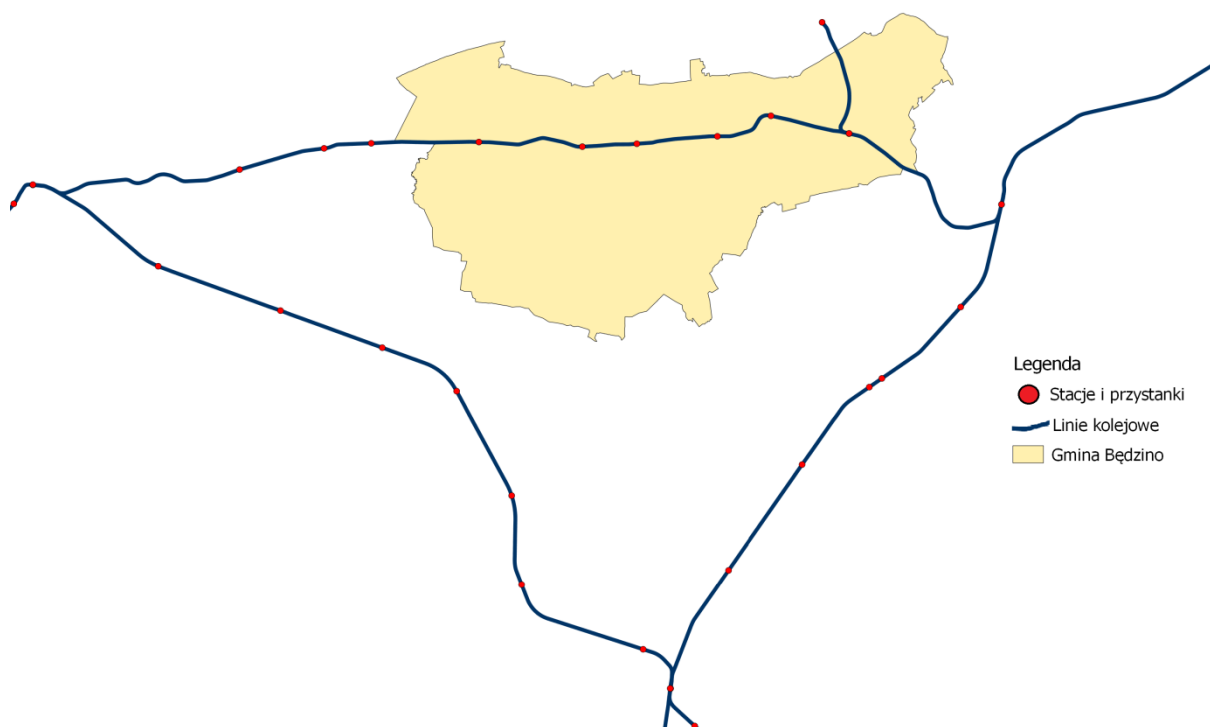


## 2.2. Komunikacja

Przez teren gminy Będzino przebiegają następujące drogi:

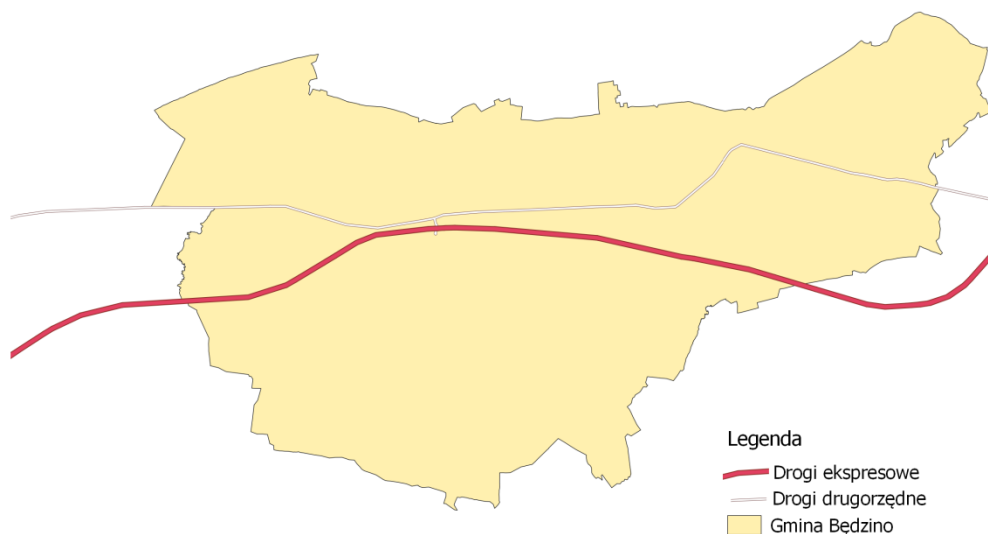
- Droga ekspresowa S6 relacji Szczecin – Gdańsk w km 104,930 – 121,988,
- Droga krajowa DK11 w km 18,329 – 38,703,
- Drogi powiatowe
- Sieć dróg gminnych publicznych (87,1 km), w skład której wchodzi:
  - o 34,0 km dróg bitumicznych,
  - o 26,1 km dróg gruntowych,
  - o 12,0 km dróg z tłucznia,
  - o 11,0 km dróg betonowych z płyt,
  - o 4,0 km dróg ulepszonych z brukowca.

Przez gminę przebiega linia kolejowa Gdynia – Koszalin – Szczecin. Jest to linia jednotorowa zelektryfikowana.



Rysunek 3. Przebieg linii kolejowej przez teren gminy Będzino  
źródło: opracowanie własne

Raport z realizacji Programu Ochrony Środowiska dla Gminy Będzino na lata 2018-2021  
z perspektywą na lata 2022-2025, za lata 2020-2021



Rysunek 4. Główne ciągi komunikacji drogowej  
źródło: opracowanie własne

Aby zminimalizować emisję hałasu komunikacyjnego, Generalna Dyrekcja Dróg Krajowych i Autostrad w Szczecinie zaopatrzyła gminę Będzino w ekrany wokół drogi S6. Ich charakterystyka znajduje się w poniższej tabeli.

Tabela 1. Wykaz ekranów akustycznych na terenie gminy Będzino.

Lp.	Nr odcinka	Km początku zabezpieczenia (rzeczywisty)	Km końca zabezpieczenia (rzeczywisty)	Strona drogi
<b>EKRANY AKUSTYCZNE</b>				
odc.VI EA2L	60422/60423	112021	112154	L
odc.VI EA3L	60423	114598	114743	L
odc.VI EA4P	60423	114878	115018	P
<b>EKRANY PRZECIWOLŚNIENIOWE</b>				
	60422	106430	106555	L
	60422	106430	106555	P
	60423	113658	113798	P
	60423	113669	113809	L
	60423	116418	116545	P
	60423	116418	116545	L
	60423	119035	119162	P
	60423	119035	119162	L
<b>EKRANY EKOLOGICZNE</b>				
	60423	117597	117821	L

źródło: Generalna Dyrekcja Dróg Krajowych i Autostrad Oddział Szczecin

## 2.3. Demografia

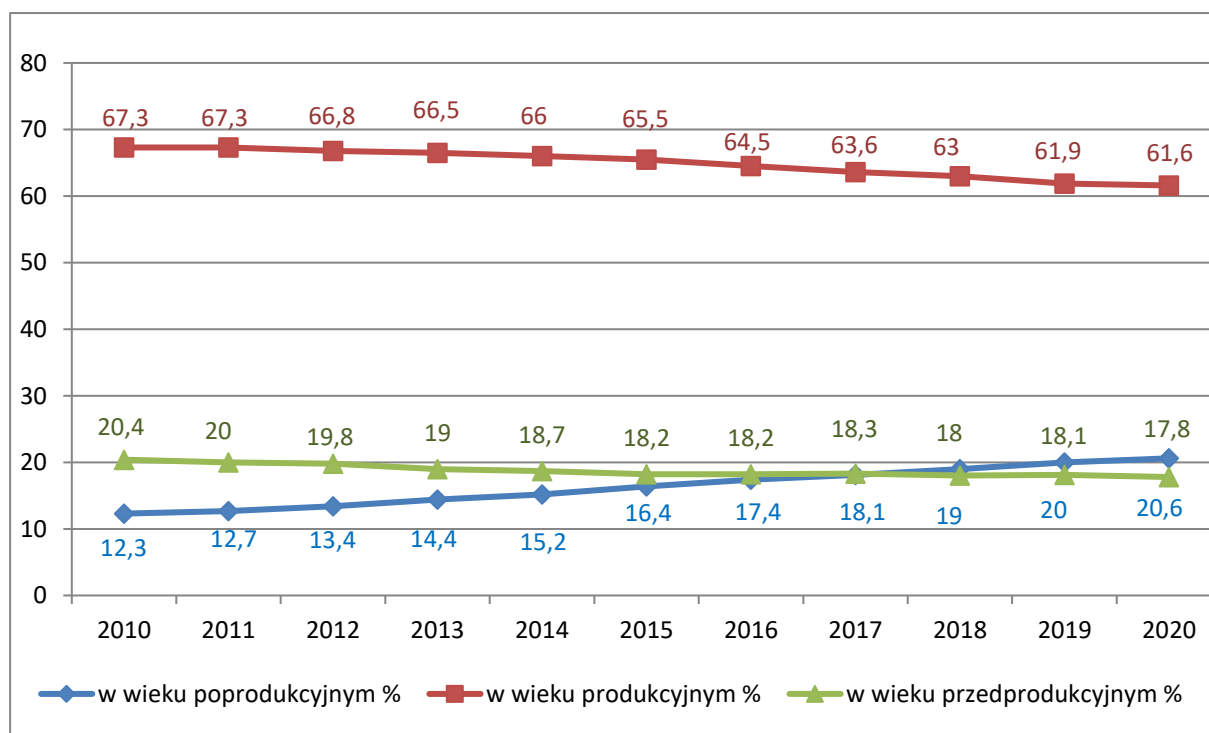
Zgodnie z danymi Głównego Urzędu statystycznego, w trakcie każdego z analizowanych lat, gęstość zaludnienia na terenie Gminy Będzino wynosiła 52 os/km<sup>2</sup>.

Tabela 2. Ludność gminy Będzino w latach 2017-2020

Rok	Kobiety	Mężczyźni	Ogółem
2010	4 247	4225	8 472
2011	4 254	4251	8 505
2012	4 276	4272	8 548
2013	4 260	4295	8 555
2014	4 291	4300	8 591
2015	4 300	4276	8 576
2016	4 311	4299	8 610
2017	4 338	4296	8 634
2018	4 355	4310	8 665
2019	4 367	4292	8 659
2020	4 359	4280	8 639

źródło: GUS, stan na 31.12.2020 r.

spadek liczby ludności w gminie



Rysunek 5. Udział ludności wg ekonomicznych grup wieku w % ludności ogółem.

źródło: GUS, opracowanie własne

Z powyższych zestawień wynika, że liczba ludności w gminie na przestrzeni dziesięciolecia ogółem wzrosła, aczkolwiek maleje w ostatnich latach. Wpływ na ten stan rzeczy może mieć utrzymujący się na ujemnym poziomie przyrost naturalny. Zaobserwować można również wystąpienie procesu starzenia się społeczeństwa, przejawiającego się w zmniejszającej się dynamicznie populacji osób w wieku przedprodukcyjnym i produkcyjnym, a wzrastającej liczbie osób w wieku poprodukcyjnym. Informacje na temat wielkości bezrobocia na terenie gminy Będzino zestawione zostały w poniższej tabeli

Raport z realizacji Programu Ochrony Środowiska dla Gminy Będzino na lata 2018-2021  
z perspektywą na lata 2022-2025, za lata 2020-2021

Tabela 3. Bezrobocie na terenie gminy Będzino w latach 2016-2021.

Wskaźnik	Jednostka miary	2016	2017	2018	2019	2020	2021
<b>Bezrobotni zarejestrowani wg płci</b>							
Ogółem	osoba	482	370	330	285	406	314
Mężczyźni	osoba	206	140	139	110	200	147
Kobiety	osoba	276	230	191	175	206	167

źródło: GUS

W powyższej tabeli zauważyć można tendencję malejącą bezrobocia w gminie, za wyjątkiem przełomu w latach 2019-2020. Może mieć to związek z rozpoczęciem pandemii związanej z COVID-19.

## 2.4. Energetyka, sieć gazowa, ciepłownicza

Na terenie gminy Będzino nie funkcjonuje miejska sieć ciepłownicza. Jednakże, co roku zauważa się istotny rozwój sieci gazowej.

Dystrybutorem gazu na terenie gminy jest Polska Spółka Gazownictwa Sp. z o.o. Oddział w Poznaniu, Zakład w Koszalinie.

Tabela 4. Charakterystyka sieci gazowej na terenie gminy Będzino w latach 2017-2020

Kategoria	Jednostka	Rok		
		2018	2019	2020
Długość sieci czynnej ogółem	[m]	56 017	66 187	73 973
Długość czynnej sieci przesyłowej	[m]	16 517	16 517	16 517
Długość czynnej sieci rozdzielczej	[m]	39 500	49 670	57 456
Czynne przyłącza do budynków ogółem	szt.	577	641	704
Czynne przyłącza do budynków mieszkalnych	szt.	531	594	648
Odbiorcy gazu	gosp.	863	1 044	1 121
Odbiorcy gazu ogrzewający mieszkania gazem	gosp.	760	939	955
Ludność korzystająca z sieci gazowej w ogóle ludności	%	30,6	36,5	38,5

źródło: GUS

Struktura zużycia gazu w poprzednich latach kształtowała się następująco:

Tabela 5. Zużycie gazu w latach 2017-2021 w gminie Będzino z podziałem na poszczególne taryfy.

Grupa taryfowa	Zużycie [m <sup>3</sup> /rok]				
	2017	2018	2019	2020	2021
Ls-1.1	13 115	18 980	21 468	32 764	18 526
Ls-1.2	836	1 038	2 499	3 521	746
Ls-2.1	421 632	427 618	453 733	461 339	356 792
Ls-2.2	7 528	9 070	6 839	6 963	6 723
Ls-3.6	451 306	438 990	488 501	525 086	359 833
Ls-3.9	137 001	142 318	128 499	130 077	76 133
Ls-4	124 372	120 020	88 446	80 386	110 461
Ls-5.1	600 930	609 695	588 091	519 517	518 279
Ls-6.1	262 853	305 564	273 481	243 816	277 401
<b>Łącznie</b>	<b>2 019 573</b>	<b>2 073 293</b>	<b>2 051 557</b>	<b>2 003 470</b>	<b>1 724 894</b>

źródło: PSG, Oddział Zakład Gazowniczy w Koszalinie

Raport z realizacji Programu Ochrony Środowiska dla Gminy Będzino na lata 2018-2021  
z perspektywą na lata 2022-2025, za lata 2020-2021

Wzdłuż wybrzeża przez gminy nadmorskie przebiega rurociąg gazowy wysokiego ciśnienia z rur stalowych DN 150. Przesyła on gaz ziemny GZ35 z kopalni i mieszalni gazu w Gorzysławiu do rozdzielni gazu w Starych Bielicach. DN 200; rurociąg DN 150 przebiega w okolicy wsi Pleśna, Strzeżenice, Mścice i Stoisław. W Stoisławiu oraz Mścicach i Sarbinowie zlokalizowane są stacje redukcyjne gazu. Obecnie zgazyfikowane są miejscowości: Łasin, Mścice, Stoisław, Tymień i Łopienica. Dla gminy została opracowana koncepcja gazyfikacji przez przedsiębiorstwo "GazSystem" w Koszalinie<sup>2</sup>.

### **Elektroenergetyka<sup>3</sup>**

Na terenie Gminy Będzino ENERGA OPERATOR SA posiada linie elektroenergetyczne o napięciu 110kV; 15kV; 0,4kV oraz stacje transformatorowe, które obsługiwane są przez Rejon Dystrybucji w Koszalinie.

a. stacja 110/15kV (GPZ)

Sieci i urządzenia elektromagnetyczne znajdujące się na terenie gminy Będzino będące własnością ENERGA-OPERATOR SA Oddział w Koszalinie zasilane są z dwóch stacji transformatorowych 110/15kV o nazwie GPZ Dunowo i GPZ Ustronie Morskie, zlokalizowanych poza obszarem gminy.

b) sieć wysokiego napięcia 110kV

Przez teren gminy Będzino przebiegają odcinki elektroenergetycznych linii napowietrznych o napięciu 110kV o łącznej długości ok. 12,6km.

c) sieć rozdzielcza SN 15kV

Przez teren gminy Będzino ENERGA-OPERATOR SA Oddział w Koszalinie posiada elektroenergetyczne linie napowietrzne i kablowe o napięciu 15kV, których łączna długość wynosi odpowiednio:

-linii kablowych-32,3 km

-linii napowietrznych-133,93 km

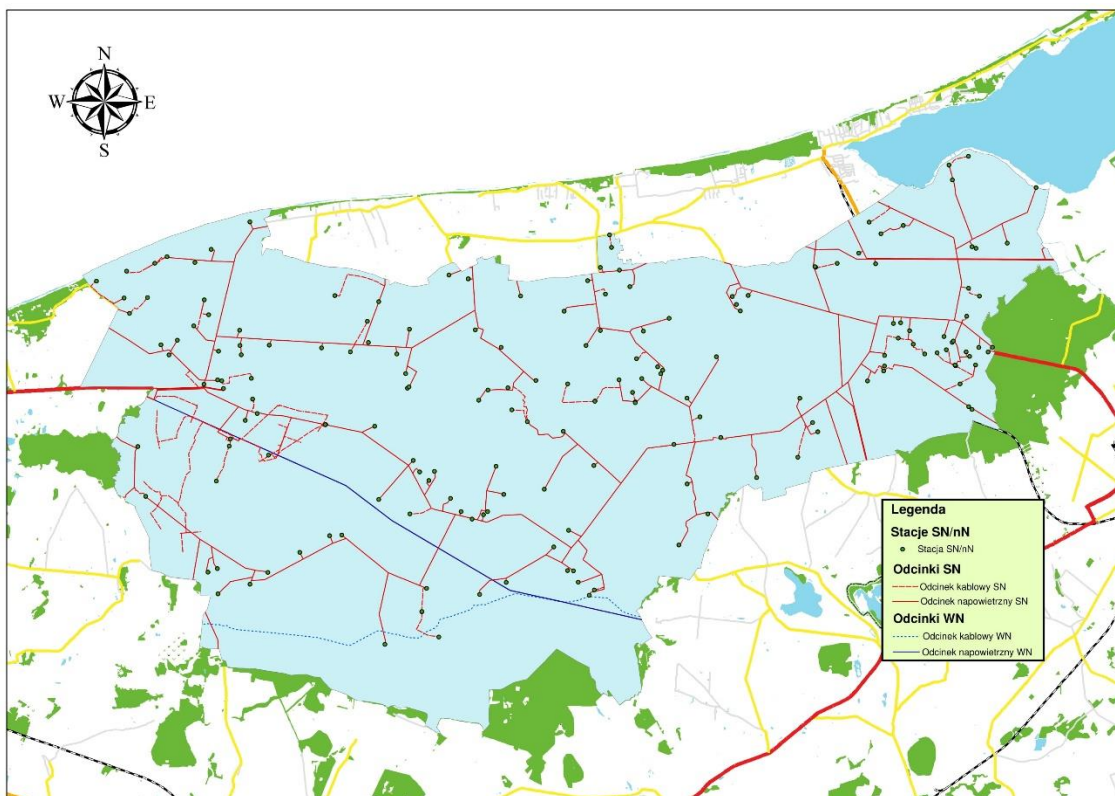
d) stacje transformatorowe 15/0,4 kV

Na terenie gminy Będzino ENERGA-OPERATOR SA Oddział w Koszalinie posiada łącznie 159 stacji transformatorowych 15/0,4 kV, w tym 120 słupowych stacji transformatorowych 15/0,4 kV zasilanych z sieci średniego napięcia.

---

<sup>2</sup> Uchwała nr XLIV/271/21 Rady Gminy w Będzinie z dnia 28 października 2021 r. w sprawie uchwalenia zmiany Studium uwarunkowań i kierunków zagospodarowania przestrzennego Gminy Będzino

<sup>3</sup> ENERGA OPERATOR SA



Rysunek 6. Plan rozmieszczenia sieci elektroenergetycznych 110kV; 15kV oraz stacji transformatorowych 15/0,4kV na terenie gminy Będzino  
źródło: ENERGA-OPERATOR SA

Warunki wietrzne omówione w punkcie 2.7 *Klimat* wskazują na możliwość zwiększenia udziału OZE pochodzącego z wiatru w gminnym bilansie energetycznym.

## 2.5. Budowa geologiczna i zasoby kopalin

Większość obszaru gminy Będzino została objęta arkuszem pgi nr 44.

Na terenie arkusza wytworzyły się głównie gleby brunatne, lokalnie bielcowe i pseudobielcowe oraz organiczne. W podłożu pierwszych występują na ogół gliny lekkie, gliny lekkie piaszczyste, a sporadycznie pyły. Gleby bielcowe i pseudobielcowe ukształtowały się z piasków gliniastych i glin średnich. Gleby organiczne wytworzyły się w torfach, murszach i osadach murszowo-mineralnych rzek. Wśród gleb klas chronionych przeważają gleby kompleksu pszennego dobrego oraz kompleksu żytniego bardzo dobrego.

Obszar arkusza utworzony jest przez trzy piętra strukturalne. Najstarsze podłoże utworzył kompleks skał klastycznych i węglanowych wywodzących się z ordowiku, dewonu i karbonu. Strop tych warstw zalega na głębokości ok. 2-3 km i na całej powierzchni obszaru przykryty jest przez kompleks permomezozoiczny. Piętro środkowe tworzą skały permu i mezozoiku. Nad kwaśnymi wulkanitami i osadami klastyczno-ewaporatowymi dolnego permu występują cztery cyklotemy solne cechsztynu. Przykryte są one przez platformowe utwory triasu, jury i częściowo zdenudowane utwory kredy. Strop tego piętra znajduje się na głębokości 20-100 m p.p.m. Górne piętro strukturalne budują utwory czwartorzędu oraz ograniczony zasięgiem do synkliny Sarbinowa kompleks trzeciorzędowy oligocenu (mułowce, iłowce, iły, mułki) i miocenu (iły, mułki z wkładkami węgla brunatnych, piaski kwarcowo-

Raport z realizacji Programu Ochrony Środowiska dla Gminy Będzino na lata 2018-2021  
z perspektywą na lata 2022-2025, za lata 2020-2021

łyszczkowe). Na powierzchni odsłaniają się tylko osady czwartorzędowe, a ze względu na urozmaiconą rzeźbę podłoża, ich miąższość waha się od 7 do 120 m<sup>4</sup>.

Na terenie gminy Będzino na dzień 31.12.2021 r. istniały następujące złoża:

Tabela 6. Złoża występujące na terenie gminy Będzino.

Lp.	Nazwa złoża	Kopalina	Stan zagospodarowania	Sposób eksploatacji	Powierzchnia [ha]
1.	Borkowice	Piasek ze żwirem	Rozpoznane szczegółowo	odkrywkowy	0,44
2.	Strachomino	Piasek	Rozpoznane szczegółowo	odkrywkowy	15,0
3.	Strzepowo	Piasek	Eksploatowane okresowo	odkrywkowy	3,44

źródło: geoportal.pgi.gov.pl

Na obszarze arkusza nie prowadzi się koncesjonowanej eksploatacji kopalni. Złoże piaski ze żwirem Borkowice udokumentowano w 2005 roku i stanowi ono wypełnienie rynny polodowcowej. Jest to złoże zawodnione, gdzie woda zalega na głębokości 0,4-0,8 m p.p.t. Zawartość ziaren piaski o średnicy do 2 mm waha się pomiędzy 47,0% a 69,2%.

Głębokość spągu złoża Strachomino waha się od 3,5 do 8,0 m p.p.t. a miąższość złoża wynosi średnio 4,17 m<sup>5</sup>.

Spąg złoża Strzepowo zalega na większych głębokościach – od 4,0 do 12,8 m p.p.t., i stratygraficznie należy do Czwartorzędu-plejstocenu. Miąższość złoża wynosi średnio 7,2 m.

W ubiegłych latach na obszarze arkusza znajdowało się kilka niewielkich żwirowni i piaskowni, w których eksploatacji kopalni była prowadzona indywidualnie przez pobliskich mieszkańców, m.in. w Łopienicy i Wierzchominku.

Tabela 7. Wydobyte kopalni na terenie gminy Będzino w roku 2020

Lp.	Nazwa złoża	Wydobycie
Piaski i Żwiry [mln t]		
1.	Borkowice	0
2.	Strachomino	0
3.	Strzepowo	0

źródło: Bilans Zasobów Złóż Kopalni w Polsce wg stanu na 31 XII 2020 r.

Zgodnie z danymi umieszczonymi w Bilansie Zasobów Złóż Kopalni w Polsce, w 2020 roku nie była prowadzona eksploatacja żadnego z wymienionych złóż.

<sup>4</sup> PIG-BIP OBJAŚNIENIA DO MAPY GEOŚRODOWISKOWEJ POLSKI 1:50 000 Arkusz USTRONIE MORSKIE (44)

<sup>5</sup> geoportal.pgi.gov.pl

## 2.6. Gleby

---

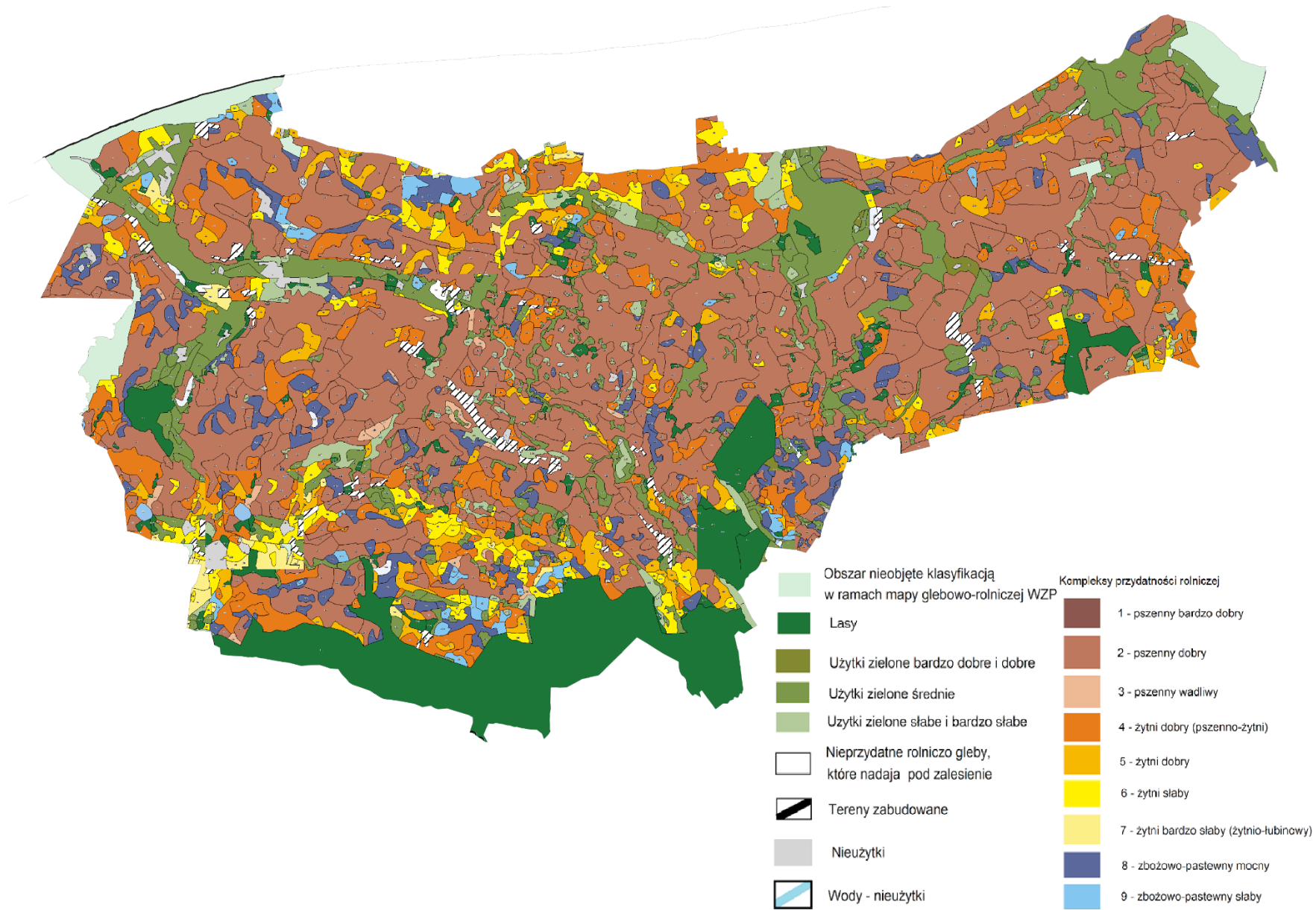
Rodzaje gleb występujące na terenie gminy Będzino są determinowane przez rodzaj skał na których zostały utworzone, oraz przez warunki glebotwórcze występujące w poszczególnych obszarach gminy. Rolnicza przestrzeń produkcyjna stanowi główne bogactwo przyrodnicze gminy. Reprezentują ją użytki rolne o glebach żyznych zaliczonych do najlepszych w byłym województwie koszalińskim. W użytkach rolnych przeważają grunty orne (9 858 ha), co stanowi ponad 59% powierzchni. W gruntach ornym przeważa kompleks glebowy 2-pszeny dobry reprezentujący IIIb i IVa klasę. Gleby słabe nieprzydatne w produkcji rolniczej kompleksu glebowego 6-żytniego słabego stanowią 5% (klasa bonitacyjna V, bardzo nieliczna VI). W użytkach zielonych przeważają klasy IV i III. Gleby w gminie należą do czystych, zawartość metali ciężkich (kadmu, niklu, miedzi, ołowiu, cynku) mieści się w granicach naturalnej zawartości gleby. Cała gmina została zaliczona do grupy „0”, gleb korzystnych dla wszelkiego rodzaju upraw. Dominującym działem jest uprawa zbóż, roślin strączkowych i roślin oleistych na nasiona, warzywnictwo, sadownictwo.

Problemem są stosunki wodne w glebie, zarówno w gruntach ornym jak i trwałym użytkach zielonych. Ze względu na ukształtowanie terenu (silna konfiguracja na wysoczyznach spadki „0” w obniżeniach przybrzeżnych i dolinach) oraz zaleganie w podłożu gruntów spoistych (ciężkich glin zwałowych) występuje nadmierne nawilgocenie gleb. Około 80% użytków rolnych zostało w latach ubiegłych zmeliorowanych<sup>6</sup>.

---

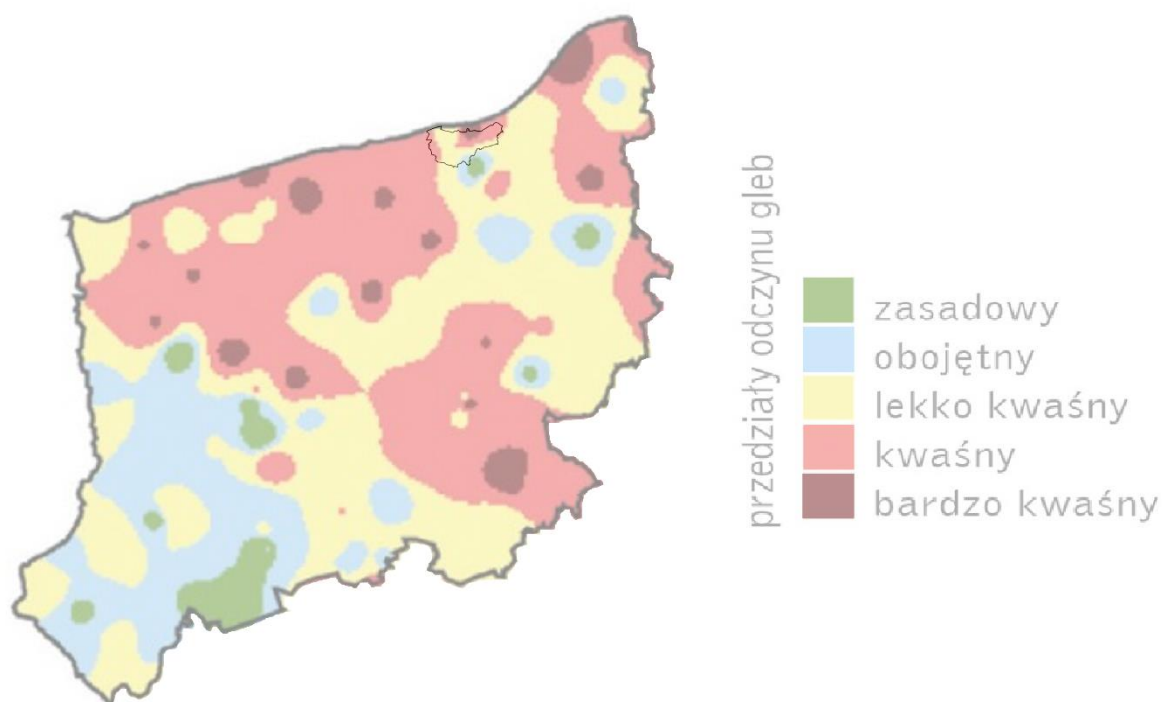
<sup>6</sup> Uchwała nr XLIV/271/21 Rady Gminy W Będzinie z dnia 28 października 2021 r. w sprawie uchwalenia zmiany Studium uwarunkowań i kierunków zagospodarowania przestrzennego Gminy Będzino





Rysunek 7. Mapa glebowo-rolnicza gminy Będzino.  
 źródło: opracowanie własne na podstawie [www.sip-mapa.wzp.pl](http://www.sip-mapa.wzp.pl)

Niekorzystnym zjawiskiem jest nadmierne zakwaszenie gleb. Poniższa mapa przedstawia odczyn gleb na terenie powiatu województwa zachodniopomorskiego, z zaznaczeniem gminy Będzino.



Rysunek 8. Odczyn gleb na terenie województwa zachodniopomorskiego.

źródło: opracowanie własne na podstawie IUNG-PIB w ramach zadania celowego MRiRW „Nawożenie użytków rolnych”, realizowanego w Instytucie Ogrodnictwa – PIB w roku 2021

Jak wynika z powyższej mapy, na terenie gminy Będzino przeważają gleby o odczynie lekko kwaśnym i kwaśnym. Występuje również niewielki teren i bardzo kwaśnym odczynie.

Tabela 8. Wyniki badań odczynu użytków rolnych w 2019 roku na terenie gminy Będzino (udział gruntów w %).

Odczyn					Wapnowanie				
b. kwaśny	kwaśny	lekko kwaśny	obojętny	zasadowy	konieczne	potrzebne	wskazane	ograniczone	zbędne
5%	43%	32%	8%	2%	32%	23%	20%	11%	14%

źródło: Raport z wykonania „Programu Ochrony Środowiska dla Powiatu Koszalińskiego” za lata 2018-2019

### Użytkowanie powierzchni ziemi

Dane na temat struktury użytkowania powierzchni ziemi na terenie gminy zostały zestawione w poniższej tabeli.

Raport z realizacji Programu Ochrony Środowiska dla Gminy Będzino na lata 2018-2021  
z perspektywą na lata 2022-2025, za lata 2020-2021

Tabela 9. Powierzchnia geodezyjna gminy Będzino

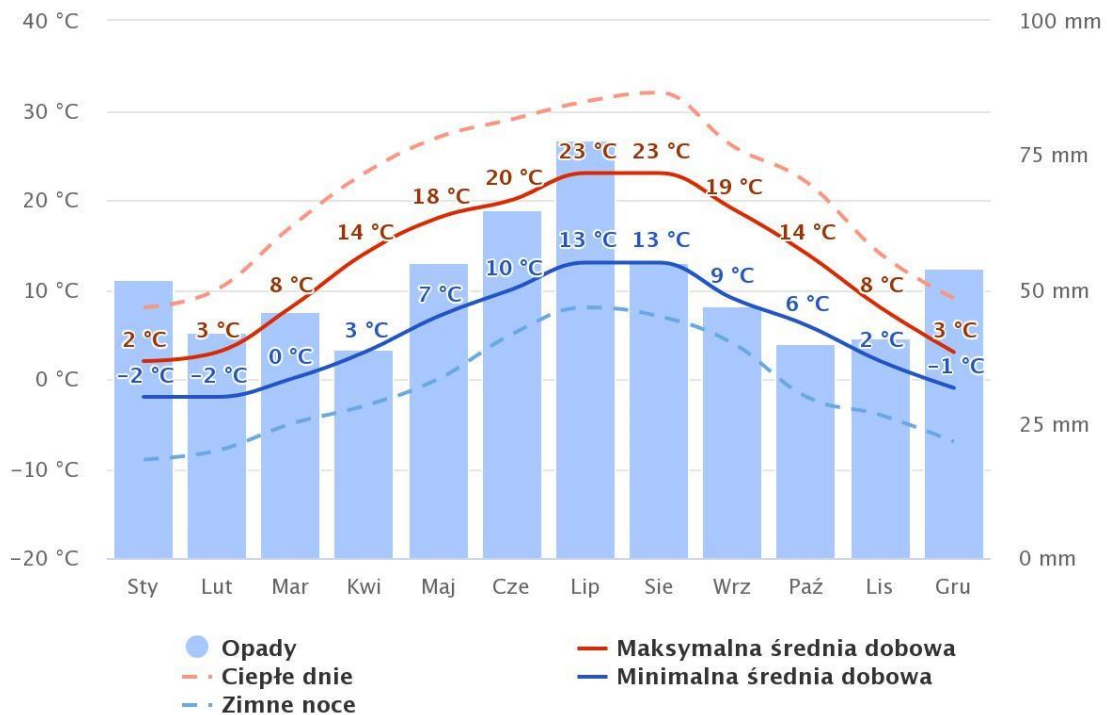
Grunty		Powierzchnia [ha]		
Grunty rolne	Użytki rolne	Grunty orne	9 858	
		Łąki trwałe	1 847	
		Pastwiska trwałe	978	
		Sady	194	
		Grunty rolne zabudowane	284	
		Grunty zadrzewione i zakrzewione na użytkach	92	
		Grunty pod stawami	0	
		Grunty pod rowami	111	
	Nie użytki	310		
Razem		13 674		
Grunty leśne oraz zadrzewione i zakrzewione	Lasy		1 921	
	Grunty zadrzewione i zakrzewione		12	
	Grunty pod rowami		0	
	Razem		1 933	
Grunty zabudowane i zurbanizowane	Tereny mieszkaniowe		87	
	Tereny przemysłowe		43	
	Inne tereny zabudowane		43	
	Zurbanizowane tereny niezabudowane lub w trakcie zabudowy		50	
	Tereny rekreacyjno-wypoczynkowe		19	
	Użytki kopalne		4	
	Tereny komunikacyjne	Drogi		577
		Tereny kolejowe		45
		Inne tereny komunikacyjne		0
		Grunty przeznaczone pod budowę dróg publicznych lub linii		0
Razem		868		
Grunty pod wodami	Morskimi wewnętrznymi		29	
	Powierzchniowymi płynącymi		61	
	Powierzchniowymi stojącymi		9	
	Razem		99	
Tereny różne		45		
<b>Powierzchnia ogólna gruntów</b>		<b>16 619</b>		

źródło: Starostwo Powiatowe w Koszalinie

## 2.7. Klimat

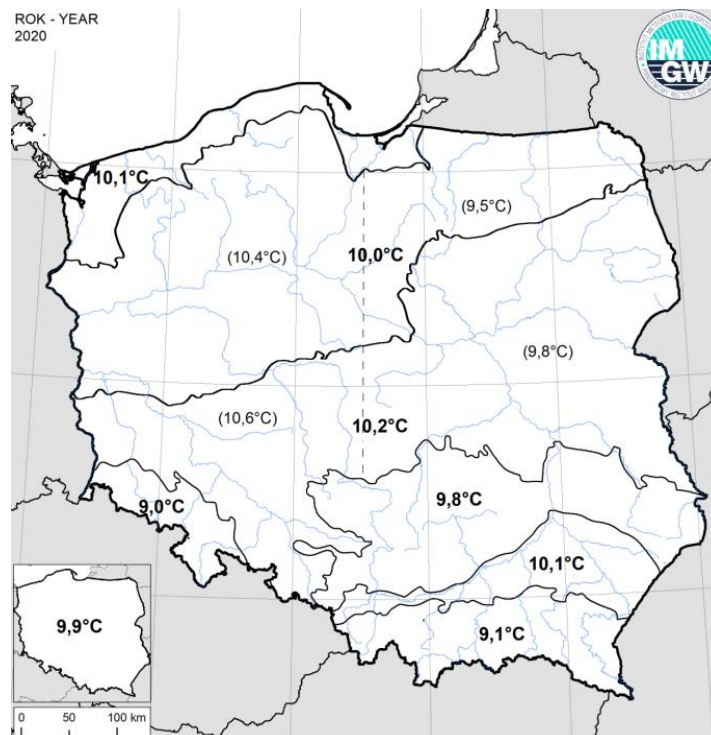
Analizowany obszar znajduje się w II Środkowo-nadmorskim regionie klimatycznym, a jego pogoda jest łagodna, przeważnie kształtowana pod wpływem Bałtyku i atlantyckich frontów atmosferycznych. Średnia roczna temperatura powietrza waha się pomiędzy 7°C a 8°C. Średnia roczna suma opadów mieści się w granicach 650-700 mm, a pokrywa śnieżna utrzymuje się przeważnie przez 50-60 dni w ciągu roku. Częstość dni z silnym wiatrem wynosi około 50% w skali roku. Dobowe wahania temperatur są nieznaczne i zazwyczaj odczuwalny jest komfort termiczny, szczególnie w okresie lata i jesieni.

Raport z realizacji Programu Ochrony Środowiska dla Gminy Będzino na lata 2018-2021  
z perspektywą na lata 2022-2025, za lata 2020-2021



Rysunek 9. Średnie temperatury i opady występujące na terenie gminy Będzino  
źródło: www.meteoblue.com

Wszystkie powyższe informacje bazują na danych pomiarowych z wielolecia. Jednakże, w ostatnich latach obserwuje się silne zmiany odbiegające od średnich z analizowanych 3 dekad. Poniżej przedstawiono dane pomiarowe dla 2020 roku opracowane przez IMGW.



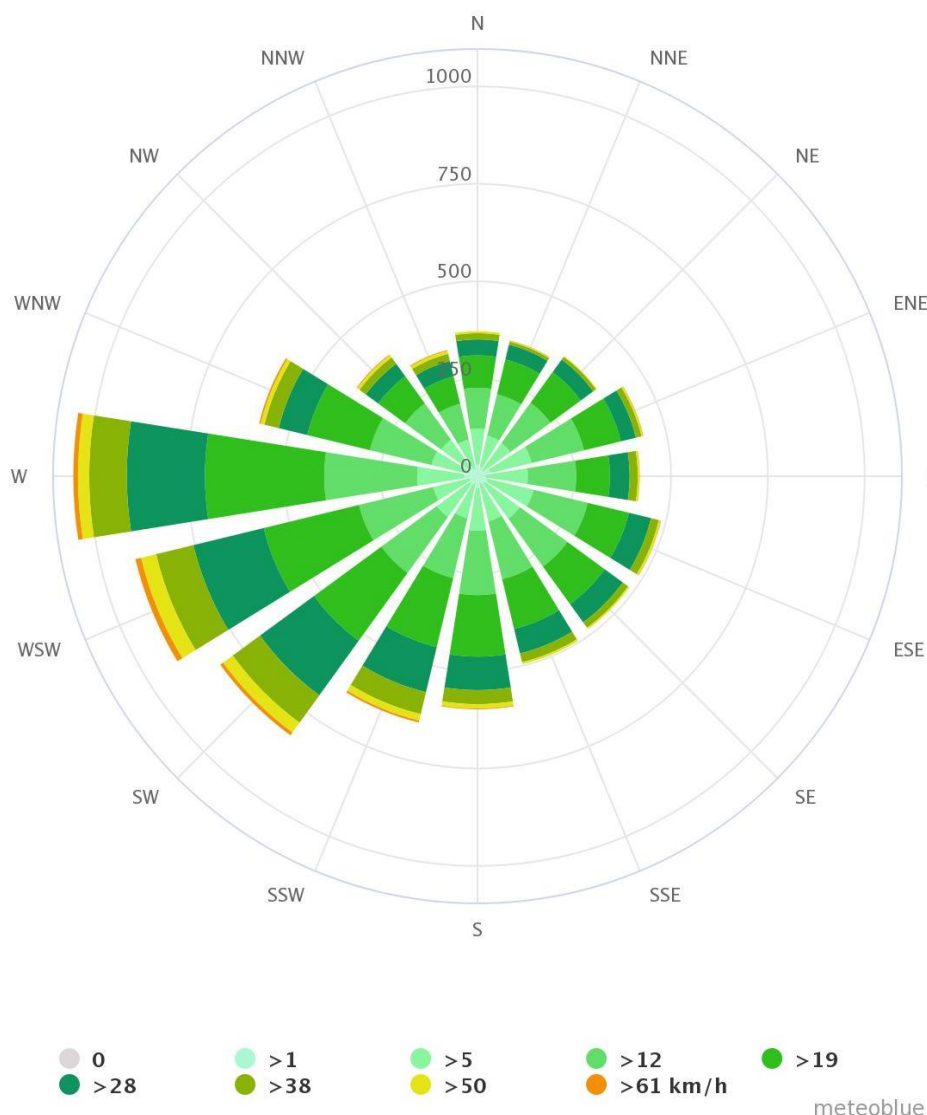
Rysunek 10. Wartości średniej obszarowej temperatury powietrza w wyznaczonych regionach w 2020 roku

źródło: Monitoring Klimatu za rok 2020, IMGW

Raport z realizacji Programu Ochrony Środowiska dla Gminy Będzino na lata 2018-2021  
z perspektywą na lata 2022-2025, za lata 2020-2021

Róża wiatrów dla gminy Będzino przedstawia główne kierunki wiania wiatru oraz udział wiatrów o danej prędkości w km/h. Na analizowanym obszarze występują głównie wiatry zachodnie oraz południowo-zachodnie.

Średnie prędkości wiatru na wysokości 50 m nad poziomem terenu wynoszą ok 6,6 m/s. Dla wysokości 100 m n.p.t. wartość ta przekracza 8 m/s. Prędkości takie tworzą gęstość mocy na poziomie około 360 W/m<sup>2</sup> dla 50 m n.p.t. oraz około 500 W/m<sup>2</sup> do nawet 6500 W/m<sup>2</sup> dla pomiarów 100 m n.p.t.



Rysunek 11. Róża wiatrów gminy Będzino  
źródło: [www.meteoblue.com](http://www.meteoblue.com)

IMGW prowadzi także stałe obserwacje poziomu morza w dwóch lokalizacjach – Świnoujściu i we Władysławowie. Na podstawie wieloletnich analiz opracowano wykres tendencji zmiany poziomu morza, a jego wyliczony średni przyrost wynosi 1,84 cm/10 lat w przypadku Świnoujścia oraz 2,13 cm/10 lat w przypadku Władysławowa<sup>7</sup>. Dla porównania, średnia przyrostu poziomu morza w Świnoujściu w 2020 roku wynosiła 1,82 cm/ 10 lat.

<sup>7</sup> Biuletyn Monitoringu Klimatu Polski, rok 2021

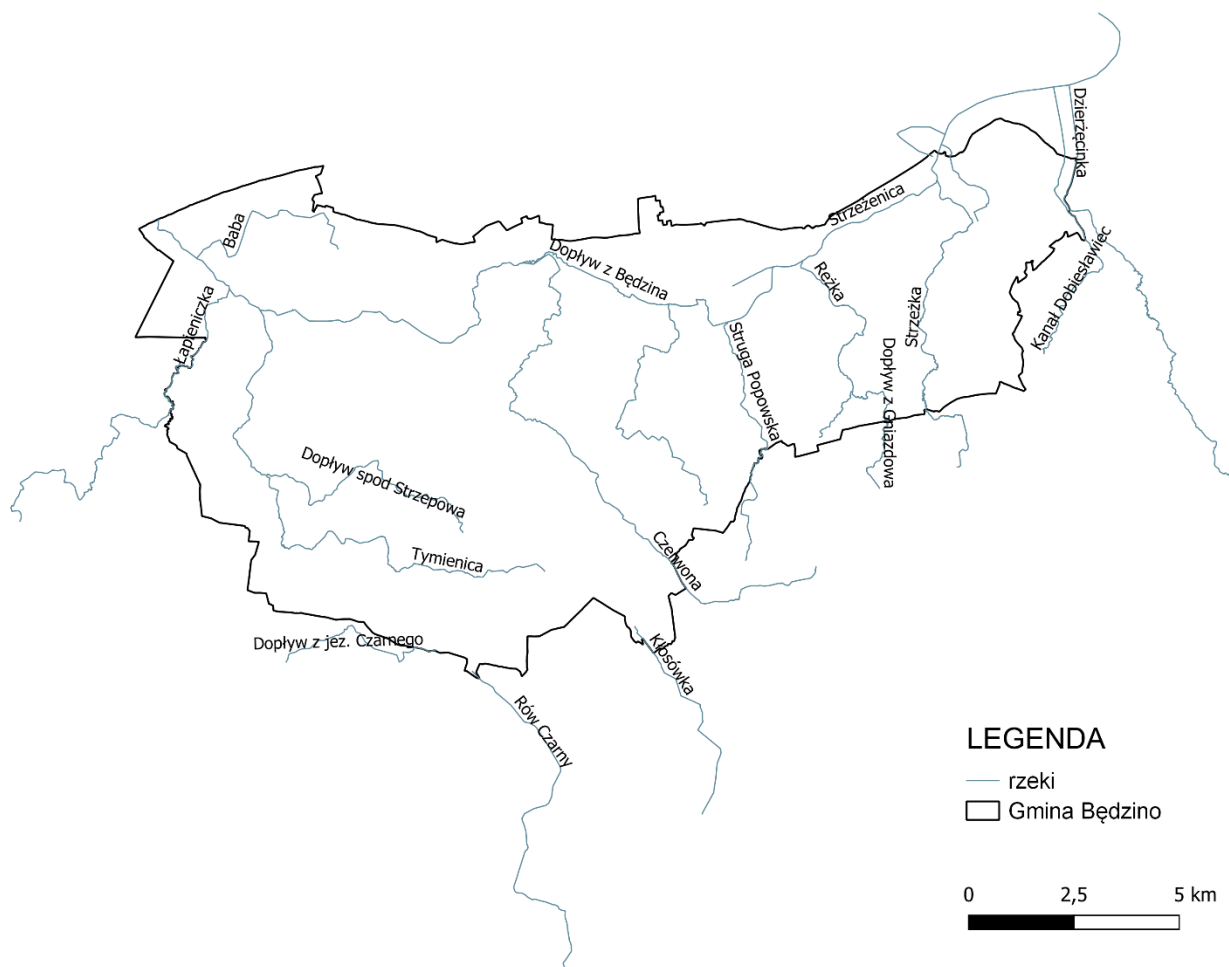


## 2.8. Wody powierzchniowe i podziemne

### Wody powierzchniowe

Obszar gminy Będzino znajduje się w obrębie zlewni Morza Bałtyckiego i odwadniany jest przez rzeki Przymorza.

Przez teren gminy przepływają rzeki Strzeżenica i Glinianka będąca dopływem Dzierżęcinki, oraz liczne mniejsze cieki.



Rysunek 12. Rzeki na terenie gminy Będzino

źródło: opracowanie własne na podstawie danych przestrzennych udostępnionych przez RZGW w Szczecinie

Tabela 10. Cieki przepływające przez gminę Będzino

Nazwa rzeki	Rząd	Strona dopływu	Całkowita długość cieku [m]
Kłósówka	3	1	5 551.01
Rów Czarny	3	1	9 568.93
Dopływ z jez. Czarnego	4	1	4 641.63
Czerwona	1	0	28 692.72
Dopływ z Będzina	2	1	4 415.2
Tymienica	2	2	15 002.04
Dopływ spod Strzepowa	3	1	7 161.29
Łapieniczka	2	2	12 646.53
Baba	2	1	5 490.55

Raport z realizacji Programu Ochrony Środowiska dla Gminy Będzino na lata 2018-2021  
z perspektywą na lata 2022-2025, za lata 2020-2021

Nazwa rzeki	Rząd	Strona dopływu	Całkowita długość ciek [m]
Strzeżenica	2	1	17 669.71
Struga Popowska	3	1	7 233.58
Kanał Kazimierz	3	2	1 057.11
Reżka	3	1	6 493.4
Dopływ z Gniazdowa	4	1	4 714.71
Strzeżka	3	1	10 714.57
Dzierżęcinka	2	1	29 525.56
Dopływ z polderu Barnowo	2	2	1 135.54
Dopływ z polderu Podamirowo	2	1	2 299.31
Kanał Dobiesławiec	2	1	6 312.89

źródło: RZGW w Szczecinie

Gmina Będzino obejmuje swoim obszarem teren 10 JCWP. Większość z nich – aż 8 – jest zagrożonych ryzykiem nieosiągnięcia celów środowiskowych.

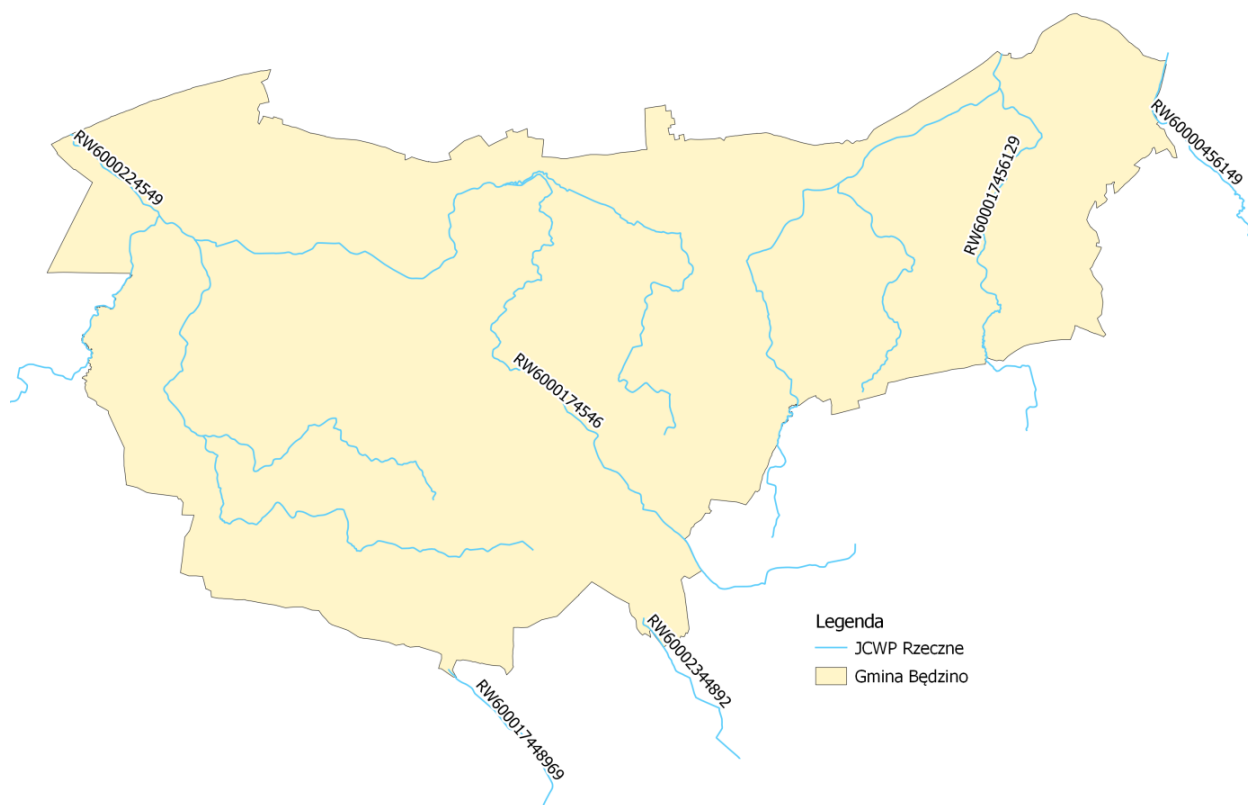
Tabela 11. Jednolite Części Wód Powierzchniowych znajdujące się na obszarze gminy Będzino.

Lp.	KOD JCWP	Nazwa JCWP	Czy JCWP jest zagrożona ryzykiem nieosiągnięcia celów środowiskowych?
1.	CWIIWB8	Sarbinowo - Dziwna	zagrożona
2.	LW20904	Jamno	zagrożona
3.	RW60000456149	Dzierżęcinka z jeziorami Lubiatowo Pn i Pd	zagrożona
4.	RW600017448969	Dopł. spod Warmina	zagrożona
5.	RW60001744929	Pysznicza	zagrożona
6.	RW6000174546	Czerwona do Łopieniczki z jez. Parnowskim	zagrożona
7.	RW600017456129	Strzeżenica	zagrożona
8.	RW6000224549	Czerwona od Łopieniczki do ujścia	zagrożona
9.	RW60002344892	Kłósówka	niezagrożona
10.	RW60002345616	Kanał Łabusz	niezagrożona

źródło: PGW WP

Poniższa mapa obrazuje przepływ JCWP rzecznych przez teren gminy Będzino.

Raport z realizacji Programu Ochrony Środowiska dla Gminy Będzino na lata 2018-2021  
z perspektywą na lata 2022-2025, za lata 2020-2021



Rysunek 13. JCWP rzeczne na tle gminy Będzino.  
źródło: opracowanie własne

### Wody podziemne

Teren gminy Będzino w całości leży na JCWPd nr 9.

Tabela 12. Charakterystyka JCWPd nr 9.

JCWPd	9
<b>Położenie hydrologiczne i hydrogeologiczne</b>	
Dorzecze	Odry
Region wodny RZGW	Dolnej Odry i Przymorza Zachodniego
Główna zlewnia w obrębie JCWPd	Parsęta (I)
Obszar bilansowy	S-XIII Parsęta, Radew, Przymorze - Resko
<b>Zagospodarowanie terenu</b>	
% obszarów antropogenicznych	2,38
% obszarów rolnych	57,4
% obszarów leśnych i zielonych	38,89
% obszarów podmokłych	0,17
% obszarów wodnych	1,16
<b>Hydrogeologia</b>	
Piętra wodonośne	Czwartorzędowe
	Czwartorzędowo-paleogeńsko-neogeńskie
	Kredowo-jurajskie

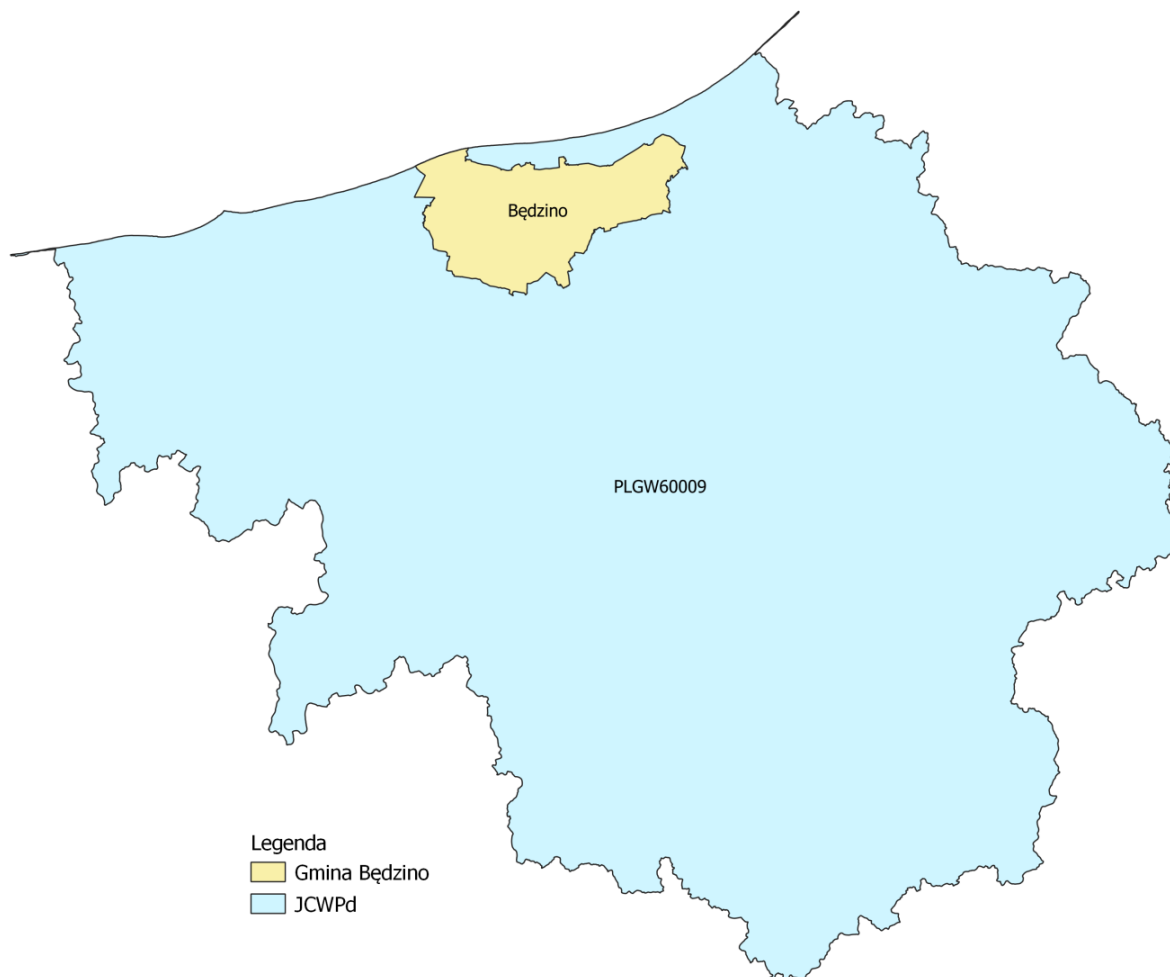


Raport z realizacji Programu Ochrony Środowiska dla Gminy Będzino na lata 2018-2021  
z perspektywą na lata 2022-2025, za lata 2020-2021

JCWPD	9
<b>Ocena stanu JCWPd</b>	
Rok	2012
Stan ilościowy	dobry
Stan chemiczny	dobry
Ogólna ocena stanu JCWPd	dobry
Ocena ryzyka niespełnienia celów środowiskowych	niezagrożona

źródło: Karta informacyjna JCWPd nr 9

Na podstawie prowadzonego monitoringu wód podziemnych, który traktowano jako wskaźnik efektu oddziaływania presji na stan wód podziemnych, zakwalifikowano JCWPd nr 9 do grupy wód podziemnych zagrożonych nieosiągnięciem celów środowiskowych.



Rysunek 14. Gmina Będzino na tle JCWPd.

źródło: opracowanie własne

## 2.9. Formy ochrony przyrody

Na terenie gminy Będzino występują następujące formy ochrony przyrody<sup>8</sup>:

- Rezerваты przyrody: *Wierzchomińskie Bagno, Warnie Bagno*,
- Obszar chronionego krajobrazu: *Koszaliński Pas Nadmorski*,
- Obszary Natura 2000: *Trzebiatowsko-Kołobrzesci Pas Nadmorski, Bukowy Las Górki, Warnie Bagno*
- Użytki ekologiczne: *Bagna Mścice*.

Tabela 13. Powierzchnie obszarów prawnie chronionych na terenie gminy Będzino [ha].

Obszar prawnie chroniony	Rok		
	2018	2019	2020
Ogółem	8 039,87	8 039,87	8 039,87
Rezerwat przyrody	414,14	414,14	414,14
Obszary chronionego krajobrazu r	7 610,00	7 610,00	7 610,00
Rezerваты i pozostałe formy ochrony przyrody na obszarach chronionego krajobrazu	9,87	9,87	9,87
Użytki ekologiczne	25,60	25,60	25,60

źródło: GUS

Na terenie gminy Będzino występują następujące formy ochrony przyrody:

### 1. Rezerwat przyrody:

#### a) Wierzchomińskie Bagno

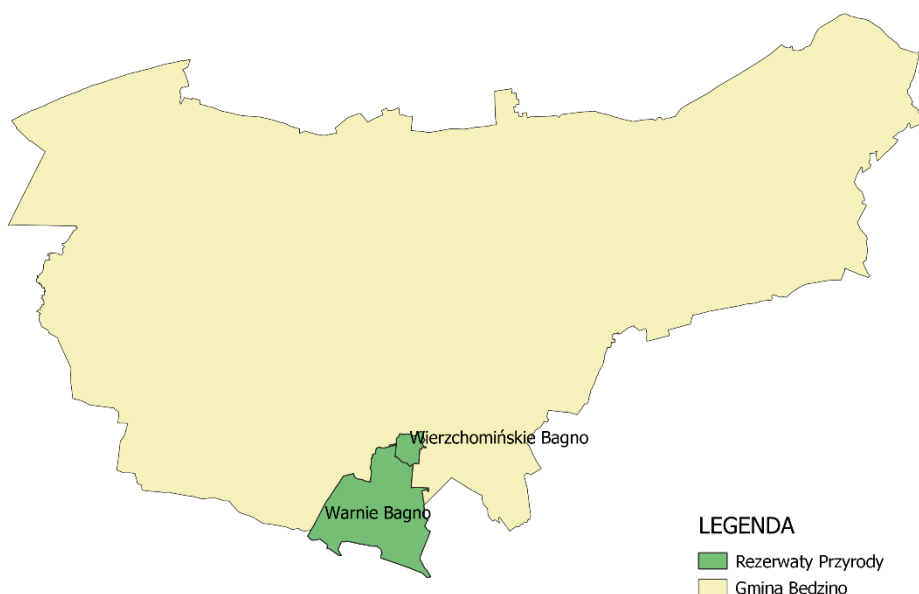
Utworzony 1 sierpnia 1984 r. i zajmuje powierzchnię 43,64 ha. Jest to rezerwat rodzaju torfowiskowego, o typie biocenotycznym i fizjocenotycznym oraz podtypie biocenoz naturalnych i półnaturalnych. Występujący typ ekosystemu to torfowiskowy (bagienny) a podtyp ekosystemu określono jako torfowiska wysokie. Rezerwat utworzono celem zachowania kompleksu jeziora dystroficznego i torfowiska mszarnego, otoczonego lasami typowymi dla Pobrzeża Bałtyku, zwłaszcza fragmentami boru bagiennego i brzeziny bagiennnej. Obszar rezerwatu objęty jest ochroną czynną.

#### b) Warnie Bagno

Torfowiskowy rezerwat utworzony 25 października 2005, posiadający te same typy i podtypy ekosystemów co Rezerwat Przyrody Wierzchomińskie Bagno. Zajmuje powierzchnię 520,21 ha. Utworzony został by zachować kopułowe torfowisko bałtyckie, regenerujące się potorfie ze zbiornikami mszarnymi oraz ekosystemy boru bagiennego i boru wilgotnego, z siedliskami mszarników wrzośca bagiennego.

<sup>8</sup> CRFOP

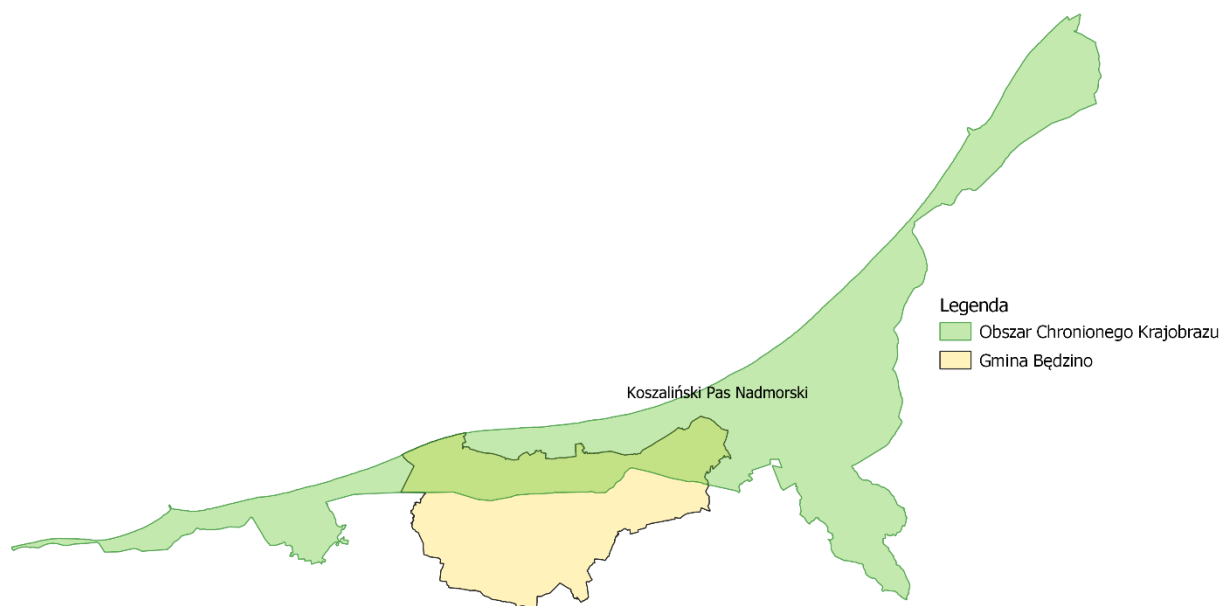
Raport z realizacji Programu Ochrony Środowiska dla Gminy Będzino na lata 2018-2021  
z perspektywą na lata 2022-2025, za lata 2020-2021



Rysunek 15. Rezerваты Przyrody na terenie gminy Będzino.  
źródło: opracowanie własne

**2. Obszar chronionego krajobrazu:**  
**a) Koszaliński Pas Nadmorski**

Koszaliński Pas Nadmorski został wyznaczony w 1975 roku. Zajmuje on powierzchnię 36 229,00 ha. Jest to obszar o niezwykłych walorach krajobrazowych, w skład którego wchodzi wydmy nadmorskie, tereny leśne oraz łąki z roślinnością halofilną. W jego granicach znajdują się siedliska ważne dla bytowania cennych kręgowców. W pasie nadmorskim znajdują się obszary klifowe, nadmorskie wydmy szare, inicjalne stadia nadmorskich wydm białych, lasy mieszane na wydmach nadmorskich, żyzne buczyny, kwaśne buczyny, grąd subatlantycki, kwaśne dąbrowy, lasy łąkowe oraz łąki świeże użytkowane ekstensywnie i podmokłe łąki eutroficzne oraz przymorskie jezioro Jamno z mierzeją oddzielającą go od morza oraz przylegające do jeziora kompleksy lasów i bagiennych łąk.



Rysunek 16. Obszar chronionego krajobrazu na terenie gminy Będzino.  
źródło: opracowanie własne

### 3. Obszar Natura 2000:

#### a) Trzebiatowsko-Kołobrzeski Pas Nadmorski

Ustanowiony został w 2008 w ramach Dyrektywy Siedliskowej. Zajmuje obecnie powierzchnię 17 468,79 ha, z której 47% to siedliska łąkowe i zaroślowe. Ogółem, obejmuje 17 różnych typów siedlisk przyrodniczych, m.in. ganienie solniska nadmorskie, nadmorskie wydmy białe i szare, lasy łąkowe, nadrzeczne zarośla wierzbowe, grąd subatlantycki i płytkie ujścia rzek. Na wydmach szarych najczęściej spotykane są ugrupowania porostów, psammofilne zbiorowiska trawiaste z okazami mikołajka nadmorskiego, zakrzewienia i zaczątki borów bażynowych.

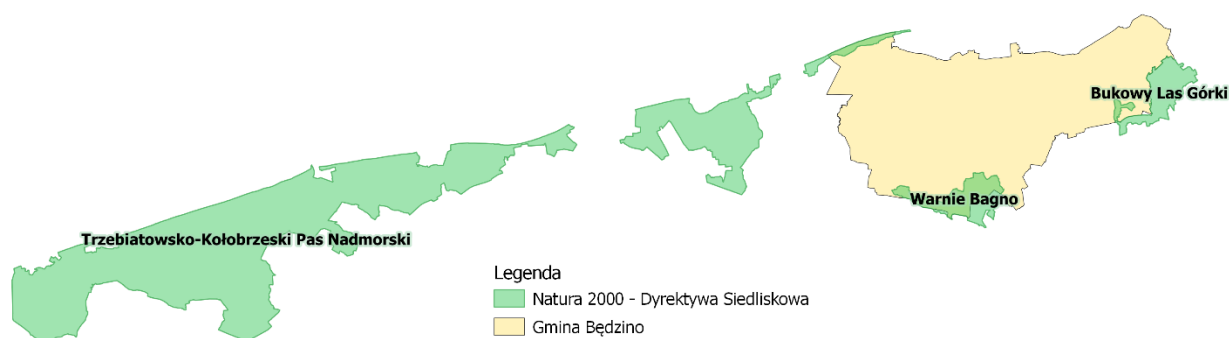
#### b) Bukowy Las Górki

Utworzony w 2011 roku w ramach Dyrektywy Siedliskowej. Jego powierzchnia wynosi 964,60 ha. Obszar chroniony ze względu na jego istotę dla uzupełnienia reprezentacji typowych dla Pomorza leśnych siedlisk przyrodniczych, w tym wyjątkowo dobrze wykształconych grądów subatlantyckich w ich odmianie przymorskiej, z cennym i unikatowym zestawem związanej z nim flory.

#### c) Warnie Bagno

Utworzony w 2009 roku w ramach Dyrektywy Siedliskowej. Obejmuje powierzchnię 1 012,00 ha. Wyznaczenie Obszaru Natura 2000 na tym terenie było istotne z powodu istniejących pozostałości jednego z największych torfowisk wysokich na Pomorze z naturalnym jeziorem dystroficznym otoczonym dobrze zachowanym płem mszarnych oraz dobrze regenerującą roślinnością torfowiskową w potorfiach, a także zachowaną kopułą torfowiska wysokiego, porośniętą mszarem z udziałem wrzośca bagiennego, zarastającym sosną. Część obszaru została objęta ochroną rezerwatową.

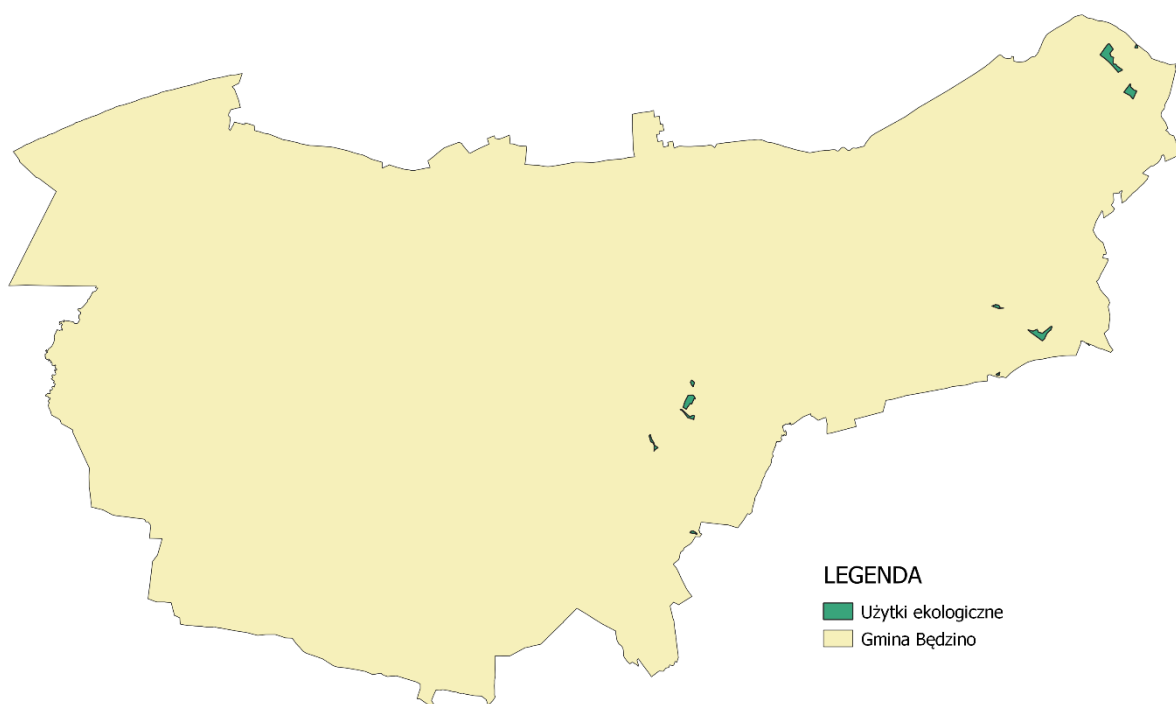
Raport z realizacji Programu Ochrony Środowiska dla Gminy Będzino na lata 2018-2021  
z perspektywą na lata 2022-2025, za lata 2020-2021



Rysunek 17. Obszary Natura 2000 – Dyrektywa Siedliskowa.  
źródło: opracowanie własne

#### 4. Użytek ekologiczny:

- a) **Bagna Mścice**—Ustanowiony został w 1995 roku i obejmuje powierzchnię 22,54 ha. Jest to teren wartościowy ze względu na występowanie roślinności bagiennej.



Rysunek 18. Użytek ekologiczny „Bagna Mścice” na terenie gminy Będzino.  
źródło: opracowanie własne

### 2.10. Lasy

Z danych Głównego Urzędu Statystycznego wynika, iż powierzchnia gruntów leśnych na terenie gminy Będzino wynosi 11,4%, jest to wartość znajdująca się znacznie poniżej średniej krajowej wynoszącej 29,6%.

Raport z realizacji Programu Ochrony Środowiska dla Gminy Będzino na lata 2018-2021  
z perspektywą na lata 2022-2025, za lata 2020-2021

Tabela 14. Struktura gruntów leśnych i terenów zieleni na terenie gminy Będzino.

Podgrupa	2019	2020
<b>Powierzchnia gruntów leśnych</b>		
Ogółem [ha]	1 925,44	1 926,45
Lesistość [%]	11,4	11,4
Publiczne ogółem [ha]	1 777,44	1 777,45
Publiczne Skarbu Państwa	1 771,74	1 771,75
Publiczne skarbu Państwa w zarządzie LP [ha]	1 639,61	1 639,62
Prywatne [ha]	148,00	149,00
<b>Powierzchnia lasów [ha]</b>		
Ogółem	1 886,79	1 887,80
Publiczne ogółem	1 738,79	1 738,80
Publiczne Skarbu Państwa	1 733,09	1 733,10
Publiczne Skarbu Państwa w zarządzie LP	1 602,83	1 602,84
Publiczne Skarbu Państwa w zasobie Własności Rolnej SP	49,59	49,59
Publiczne gminne	5,70	5,70
Prywatne ogółem	148,00	149,00
<b>Tereny zieleni</b>		
Parki, zieleńce i tereny zieleni osiedlowej [ha]	3,97	3,97
<b>Sadzenie drzew i krzewów</b>		
Sadzenie drzew [szt.]	455	1 826
Sadzenie krzewów [szt.]	25	1 386

źródło: GUS

Raport z realizacji Programu Ochrony Środowiska dla Gminy Będzino na lata 2018-2021  
z perspektywą na lata 2022-2025, za lata 2020-2021



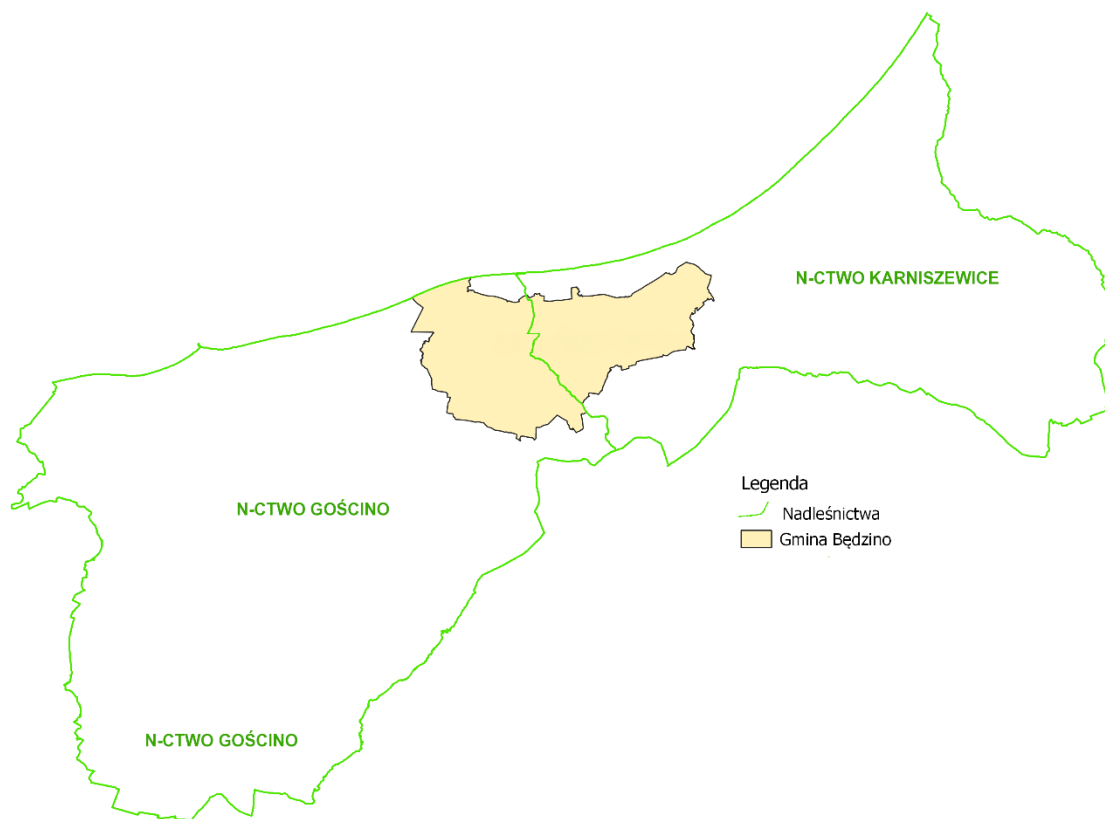
Rysunek 19. Lasy na terenie gminy Będzino.

źródło: opracowanie własne na podstawie [www.bdl.lasy.gov.pl](http://www.bdl.lasy.gov.pl)

Gmina Będzino podzielona jest pomiędzy dwa Nadleśnictwa – jej zachodnia część należy do Nadleśnictwa Gościno, a wschodnia do Nadleśnictwa Karniszewice.

Nadleśnictwa w ramach swej działalności prowadzą zalesienia i odnowienia lasów. Efektem prowadzonych zalesień jest powstanie nowej uprawy leśnej. Zalesiając wprowadzany jest las na grunt, który wcześniej lasem nie był. Zalesienie gruntów zwłaszcza niskich klas bonitacyjnych podnosi ich wartość ekonomiczną, zwiększa udział lasów, a ściśle określone sposoby zakładania upraw leśnych i dobór gatunków drzew, wpływają korzystnie na zwiększenie bioróżnorodności. Przed realizacją zalesień należy przeprowadzić rozpoznanie przyrodnicze terenu w celu wykluczenia zalesień na obszarach wyróżniających się różnorodnością biologiczną np. murawy kserotermiczne lub stanowiące siedliska gatunków chronionych rzadkich i zagrożonych wyginięciem. Prace odnowieniowe polegają na ponownym wprowadzeniu roślinności leśnej na gruncie będącym niedawno również lasem. Jednostki organizacyjne Lasów Państwowych codziennie określają stopień zagrożenia pożarowego lasu dla 60 stref prognostycznych nieobejmujących obszarów górskich. Prognozy zagrożenia pożarowego przygotowuje Laboratorium Ochrony Przeciwpożarowej Lasu Instytutu Badawczego Leśnictwa. Okresowy zakaz wstępu do lasu wprowadza nadleśniczy, przy dużym zagrożeniu pożarowym, jeżeli przez kolejnych 5 dni wilgotność ściółki mierzona o godzinie 9.00 będzie niższa od 10%.

Raport z realizacji Programu Ochrony Środowiska dla Gminy Będzino na lata 2018-2021  
z perspektywą na lata 2022-2025, za lata 2020-2021



Rysunek 20. Nadleśnictwa na terenie gminy Będzino.  
źródło: opracowanie własne



### 3. Zakres realizacji Programu Ochrony Środowiska dla Gminy Będzino

W poniższej tabeli przedstawiono zadania ustalone w *Programie Ochrony Środowiska dla Gminy Będzino na lata 2018-2021 z perspektywą na lata 2022-2025*, oraz symbolicznie określono stan ich realizacji.

- ↑ **zadanie zrealizowane**
- **zadanie w trakcie realizacji**
- ↔ **zadanie realizowane na bieżąco / w przypadku, gdy zajdzie taka konieczność**
- ↓ **zadanie niezrealizowane**
- ← **zadanie zrealizowane w latach poprzednich**

Tabela 15. Stan realizacji zadań.

Lp.	Nazwa zadania	Realizatorzy	Stan realizacji
<b>Ochrona Klimatu i Jakości Powietrza</b>			
1.	Termomodernizacja budynków użyteczności publicznej	Urząd Gminy Będzino	↑
2.	Rozbudowa i modernizacja sieci dystrybucyjnej gazowej na terenie gminy	Urząd Gminy Będzino	↑
<b>Zagrożenia Hałasem</b>			
3.	Modernizacja dróg gminnych	Urząd Gminy Będzino	↑
4.	Budowa ścieżek rowerowych	Urząd Gminy Będzino	→
<b>Pole Elektromagnetyczne</b>			
5.	Inwentaryzacja źródeł emisji pól elektromagnetycznych i obszarów objętych oddziaływaniem tych pól	Urząd Gminy Będzino	↔
<b>Gospodarowanie Wodami</b>			
6.	Podnoszenie świadomości ekologicznej wśród rolników z zakresu stosowania nawozów i środków ochrony roślin	Urząd Gminy Będzino ODR w Barzykowicach OSChR w Koszalinie Miejscowi przedsiębiorcy, ARiMR oddział Koszalin	↑
7.	Zagospodarowanie terenów dla potrzeb turystyki i rekreacji w sposób zapewniający ochronę wód przed zanieczyszczeniem	Urząd Gminy Będzino	↑
<b>Gospodarka Wodno-Ściekowa</b>			
8.	Dotacja do budowy przydomowych oczyszczalni ścieków	Urząd Gminy Będzino	↔

Raport z realizacji Programu Ochrony Środowiska dla Gminy Będzino na lata 2018-2021  
z perspektywą na lata 2022-2025, za lata 2020-2021

Lp.	Nazwa zadania	Realizatorzy	Stan realizacji
9.	Rozbudowa i modernizacja sieci kanalizacji sanitarnej	Urząd Gminy Będzino	↑
10.	Modernizacja i rozbudowa sieci wodociągowej w miejscowościach Dobiesławiec, Podamirowo, Strzeżenice.	Urząd Gminy Będzino	←
<b>Zasoby Geologiczne</b>			
11.	Inwentaryzacja Gminy pod kątem występowania złóż surowców mineralnych	Urząd Gminy Będzino	↔
<b>Gleby</b>			
12.	Podnoszenie świadomości ekologicznej wśród rolników z zakresu stosowania nawozów i środków ochrony roślin	Urząd Gminy Będzino	↑
<b>Gospodarka Odpadami i Zapobieganie Powstawaniu Odpadów</b>			
13.	Edukacja ekologiczna mieszkańców Gminy	Urząd Gminy Będzino	↑
14.	Usuwanie azbestu i wyrobów zawierających azbest	Urząd Gminy Będzino	↑
15.	Prowadzenie systemu gospodarki odpadami komunalnymi w gminie w oparciu o przepisy ustawy o utrzymaniu czystości i porządku w gminach	PGK Koszalin Urząd Gminy Będzino	↔
<b>Zasoby Przyrodnicze</b>			
16.	Konserwacja pomników przyrody	Konserwator Zabytków Urząd Gminy Będzino	↓
17.	Wykonywanie nowych nasadzeń roślinności	Urząd Gminy Będzino	↑
18.	Rewitalizacja przyrodnicza obiektów przyrodniczo cennych i parków	Urząd Gminy Będzino	↓
19.	Wdrażanie systemów zarządzania obszarami cennymi przyrodniczo wraz z tworzeniem infrastruktury edukacyjnej, informacyjnej, turystycznej i służącej ochronie przyrody	Urząd Gminy Będzino	↑
20.	Podnoszenie świadomości ekologiczno-przyrodniczej mieszkańców	Urząd Gminy Będzino	↑
<b>Zagrożenia poważnymi awariami</b>			
21.	Kontrole zakładów mogących mieć negatywny wpływ na stan środowiska i bezpieczeństwo mieszkańców	Urząd Gminy Będzino	↔
22.	Doposażenie jednostek Straży Pożarnej	Urząd Gminy Będzino	↑
23.	Wzmocnienie kadr pracowniczych monitoringu środowiska	Urząd Gminy Będzino	↑
24.	Edukacja w zakresie właściwych zachowań w sytuacjach zagrożenia wśród mieszkańców	Urząd Gminy Będzino	↑

źródło: opracowanie własne na podstawie *Programu Ochrony Środowiska dla Gminy Będzino na lata 2018-2021 z perspektywą na lata 2022-2025*

### 3.1 Ochrona Klimatu i Jakości Powietrza

#### 1. Termomodernizacja budynków użyteczności publicznej

Stopień realizacji: **zrealizowano**

- **Remont Domu Kultury w Będzinie**

W 2020 roku ukończono remont Domu Kultury w Będzinie. Wśród prowadzonych prac wykonano także modernizacje wpływające na zmniejszenie zapotrzebowania energetycznego budynku, np.:

- montaż klimatyzacji,
- wymiana wentylacji mechanicznej,
- wymiana oświetlenia na energooszczędne.

Dodatkowo, zakres wykonanych robót budowlanych obejmował m.in. wymianę podłogi i schodów, wyrównanie i malowanie ścian, wymianę instalacji elektrycznych, doposażenie siłowni. Koszt remontu wyniósł 96 600 zł i został pokryty ze środków własnych gminy.

- **Nowa świetlica w Popowie**

Gmina Będzino otrzymała dofinansowanie na budowę świetlicy wiejskiej w Popowie. W ramach zadania wykonana zostanie pełna termomodernizację wraz z instalacją układów i urządzeń wykorzystujących odnawialne źródła energii.

#### 2. Rozbudowa i modernizacja sieci dystrybucyjnej gazowej na terenie gminy

Stopień realizacji: **zrealizowano**

Tabela 16. Charakterystyka sieci gazowej w gminie Będzino na przestrzeni lat 2018-2021.

Parametr	2018	2019	2020	2021
Długość czynnej sieci ogółem [m]	56 017	66 187	73 973	b.d.
Długość czynnej sieci przesyłowej [m]	16 517	16 517	16 517	b.d.
Długość czynnej sieci rozdzielczej [m]	39 500	49 670	57 456	b.d.
Czynne przyłącza do budynków ogółem [szt.]	577	641	704	b.d.
Czynne przyłącza do budynków mieszkalnych [szt.]	531	594	648	b.d.
Odbiorcy gazu [gosp.]	863	1 044	1 121	b.d.
Odbiorcy gazu ogrzewający mieszkania gazem [gosp.]	760	939	955	b.d.
Zużycie gazu [MWh]	9 364,0	9 446,2	10 937,0	b.d.
Ludność korzystająca z sieci gazowej [os.]	2 649	3 163	3 329	b.d.

źródło: GUS

W 2020 roku w porównaniu do roku 2019, przybyło 7 786 m sieci gazowej, tworząc 63 nowe przyłącza do budynków (w tym 54 do budynków mieszkalnych).

### Zadania Dodatkowe

Na terenie gminy Będzino organizowano spotkania informacyjne dla mieszkańców zainteresowanych uzyskaniem dofinansowania w ramach Programu „Czyste Powietrze”. Dofinansowanie można było otrzymać na:

- wymianę źródła ciepła,
- instalację centralnego ogrzewania i ciepłej wody użytkowej,
- wentylację mechaniczną z odzyskiem ciepła,
- mikroinstalację fotowoltaiczną,
- ocieplenie przegród budowlanych,
- stolarkę drzwiową i okienną,
- dokumentację (audyt energetyczny, dokumentacja projektowa).

W 2020 roku rozpoczęto realizację projektu „Budowa elektrowni fotowoltaicznej o mocy 0,97 MWp w m. Mścice, gm. Będzino”. Wartość projektu wynosi 4 677 960,60 zł. Beneficjent PS AGRO Sp. z o.o. otrzymał w ramach EFRR RPO-WZ dofinansowanie w wysokości 2 342 349,62 zł.

Ten sam beneficjent otrzymał także dofinansowanie na budowę kolejnej elektrowni fotowoltaicznej w m. Mścice, tym razem o mocy 0,763 MWp. Wartość projektu wyniosła 3 628 500,00 zł, a dofinansowanie 1 594 398,98 zł.

W 2020 roku zakupiono lampy solarne oświetlenia drogowego w sołectwach: Kładno, Komory, Łekno, Popowo, Słowienkowo, Strzeżenice, Stoisław.

W 2020 r. zakupiono przystanki autobusowe w sołectwach: Dobiesławiec, Tymień, Wierzchomino.

W latach 2020-2021 złożono do WFOŚiGW 55 wniosków o dofinansowanie bądź pożyczkę w ramach programu Czyste Powietrze. Wnioskowana kwota dotacji wyniosła 687 794,01 zł, a wnioskowana kwota pożyczki osiągnęła 37 679,00 zł.

## 3.2 Zagrożenia Hałasem

### 1. Modernizacja dróg gminnych

Stopień realizacji: **zrealizowano**

W latach 2020-2021 przeznaczono 730 304,05 zł z gminnego budżetu na remont dróg gminnych i mostów.

- **Przebudowa drogi w Kładnie**

W ramach tego zadania w 2020 roku przebudowano odcinek drogi o długości ok. 1,0 km poprzez wykonanie drogi asfaltowej o szerokości 5,0 m wraz z pobocznymi (gruntowe o szerokości 0,75 m oraz utwardzone po przeciwległej stronie o szerokości 1,0 m). Całkowity koszt zadania wyniósł 1 400 000 zł, w tym 306 036,73 zł stanowiło dofinansowanie ze środków budżetowych Województwa Zachodniopomorskiego dla zadań określonych w ustawie o ochronie gruntów rolnych i leśnych.

- **Przebudowa drogi gminnej na odcinku Borkowice-Śmiechów**

Inwestycja o nazwie „Przebudowa i remont drogi od węzła Borkowice na odcinkach Borkowice-Śmiechów-Kładno-Pleśna w zakresie powiązania z istniejącą drogą krajową nr 11 oraz planowaną drogą ekspresową S6” uzyskała dofinansowanie w ramach RPO Województwa Zachodniopomorskiego 2014-2020 (Oś Priorytetowa V Zrównoważony Transport, Działanie 5.3 Budowa i przebudowa dróg lokalnych) w ramach Strategii ZIT dla Koszalińsko-Kołobrzesko-Białogardzkiego Obszaru Funkcjonalnego. Realizację projektu przewidziano na lata 2019 (Etap Ia – rozliczony w 2020 roku) oraz 2020-2021 (Etap Ib). W 2020 roku realizowano drogę o długości 2 720 mb.

Łączny koszt realizacji obu etapów wyniósł 7 119 658,37 zł, z czego 4 419 883,91 zł stanowiło dofinansowanie.

- **Przebudowa drogi Wierzchomino-Wierzchominko**

W ramach zadania przebudowano drogę w Wierzchominku od skrzyżowania z drogą powiatową do świetlicy, o łącznej długości 1,1 km. Droga zyskała nową nawierzchnię asfaltową o podstawowej szerokości 3,5 m, a na łukach i mijankach poszerzono nawierzchnię do 5,0 m. Droga posiada dwa pobocza, gruntowe o szerokości 0,75 m oraz z kostki betonowej o szerokości 1,0 m. W ramach tego zadania przebudowano także stary przepust nad rzeką. Koszt całego projektu określono na poziomie 1 866 547,76 zł. W 2020 roku otrzymano dofinansowanie w wysokości 572 502 zł, a w 2021 roku – 370 452 zł w ramach przebudowy dróg samorządowych.

## 2. Budowa ścieżek rowerowych

### Stopień realizacji: w trakcie realizacji

Tabela 17. Długość ścieżek rowerowych na terenie gminy Będzino

Długość ścieżek rowerowych [km]	2017	2018	2019	2020	2021
	3,0	3,0	3,0	3,0	b.d.

źródło: GUS

W 2020 rozpoczęto realizację inwestycji „Budowa sieci tras rowerowych Pomorza zachodniego – Trasa VeloBaltica odc. Pleśna – Mielno”, która zlokalizowana jest na terenie gmin Będzino i Mielno. W ramach tej trasy przewidziano budowę czterech odcinków ścieżki rowerowej o długości 9,48 km i oznakowanie pozostałej istniejącej części szlaku rowerowego. Łączna długość trasy wynosi 21,57 km. Koszt zadania wynosi 7 398 472,85 zł, w tym uzyskano dofinansowanie w ramach EFRR RPO-WZ w wysokości 6 192 160,61 zł.

## Zadania Dodatkowe

Dodatkowo, Powiatowy Zarząd Dróg w Koszalinie w latach 2020-2021 przeprowadził przebudowę drogi powiatowej nr 3508Z na odcinku Mścice – Dobiesławiec. Całkowity koszt realizacji zadania wyniósł 3 718 956,60 zł i został pokryty z budżetu powiatu, gminy oraz dofinansowania z Funduszu Dróg Samorządowych.

### 3.3 Pole Elektromagnetyczne

1. Inwentaryzacja źródeł emisji pól elektromagnetycznych i obszarów objętych oddziaływaniem tych pól

Stopień realizacji: realizowane na bieżąco/ w razie konieczności

Zadanie realizowane w ramach bieżącej działalności.

### 3.4 Gospodarowanie Wodami

1. Podnoszenie świadomości ekologicznej wśród rolników z zakresu stosowania nawozów i środków ochrony roślin

Stopień realizacji: zrealizowano

W 2020 roku Zachodniopomorski Ośrodek Doradztwa Rolniczego przeprowadził szkolenia dla rolników o następujących tytułach:

- Zasady ochrony wód przed zanieczyszczeniem ze źródeł rolniczych, dyrektywa azotanowa i ramowa dyrektywa wodna (13.01.2020);
- Upowszechnianie dobrych praktyk rolniczych mających na celu ochronę wód przed zanieczyszczeniem azotanami pochodzącymi ze źródeł rolniczych, programu azotanowego oraz wymagań ramowej dyrektywy wodnej (13.01.2020);
- Szkolenie uzupełniające w zakresie stosowania środków ochrony roślin sprzętem naziemnym, z wyłączeniem sprzętu montowanego na pojazdach szynowych oraz innego sprzętu stosowanego w kolejnictwie (14.01.2020);
- Wsparcie realizacji ogólnopolskiego programu regeneracji środowiskowej gleb poprzez ich wapnowanie, w szczególności poprzez upowszechnianie wiedzy nt. pozytywnej roli wapnowania w procesie produkcji roślinnej (03.02.2020);
- PROW (28.02.2020);
- Stosowanie środków ochrony roślin (26-27.06.2020);

W 2021 roku ZODR przeprowadził dla rolników z gminy Będzino dwa szkolenia, jedno w ramach Ogólnopolskiego programu regeneracji środowiska gleb poprzez ich wapnowanie oraz jedno dotyczące dobrych praktyk rolniczych mających na celu ochronę wód przed zanieczyszczeniami azotanami.

2. Zagospodarowanie terenów dla potrzeb turystyki i rekreacji w sposób zapewniający ochronę wód przed zanieczyszczeniem

Stopień realizacji: zrealizowano

- **Poprawa infrastruktury turystycznej na terenie gminy Będzino – remont pomostów i budowa wiaty rekreacyjnej w m. Podamirowo**

W 2020 roku w ramach tego zadania przeprowadzono rozbiórkę i usunięcie istniejących pomostów i pali, stanowiących podstawę budowy nowego pomostu. Budowę pomostów, wiaty rekreacyjnej oraz remont istniejącego slipu zaplanowano na rok 2021. Na realizację tego

Raport z realizacji Programu Ochrony Środowiska dla Gminy Będzino na lata 2018-2021  
z perspektywą na lata 2022-2025, za lata 2020-2021

zadania o koszcie całkowitym wynoszącym 216 208,52 zł, otrzymano dofinansowanie ze środków Europejskiego programu Operacyjnego „Rybnactwo i Morze” w wysokości 183 777,30 zł (po uprzednim złożeniu wniosku do Mieleńskiej Lokalnej grupy Rybackiej).

#### Zadania Dodatkowe

W latach 2020-2021 złożono do WFOŚiGW 17 wniosków o dofinansowanie w ramach Programu Priorytetowego „Moja Woda”. Łączna kwota wnioskowanego dofinansowania wyniosła 81 486,19 zł.

ZODR w Barzykowicach zorganizował w 2021 roku w Koszalinie spotkanie w ramach nowoutworzonego Lokalnego Partnerstwa ds. Wody, o tematyce: „Racjonalne gospodarowanie zasobami wodnymi w rolnictwie w warunkach zmieniającego się klimatu”. W spotkaniu uczestniczyli przedstawiciele Gminy Będzino.

### 3.5 Gospodarka Wodno-Ściekowa

Tabela 18. Parametry sieci wodociągowej na terenie gminy Będzino

Wskaźnik	Jednostka	2018	2019	2020	2021
Długość czynnej rozdzielczej sieci wodociągowej	km	97,8	98,0	99,0	102
Przylączya prowadzące do budynków mieszkalnych i zbiorowego zamieszkania	szt.	1 449	1458	1471	1509
Woda dostarczona gospodarstwom domowym	dam <sup>3</sup>	314	320	331	338
Korzystający z sieci wodociągowej w % ogółu ludności	%	99,1	99,2	99,2	99,2

źródło: GZK Będzino

Na chwilę obecną jedynie miejscowości Mścice, Podamirowo, Stoisław, Dobre i Dobiesławiec posiadają podłączenia do sieci kanalizacyjnej. Ścieki z tych terenów odprowadzane są do oczyszczalni Jamno.

Według danych GUS z 2020 roku, ogółem, ścieki od 1 650 mieszkańców kierowane są do oczyszczalni ścieków, w tym od 750 osób do oczyszczalni biologicznych a od 900 osób do oczyszczalni z podwyższonym usuwaniem biogenów.

W 2021 roku z siecią kanalizacyjną odprowadzono 134 dam<sup>3</sup> ścieków.

Tabela 19. Ładunki zanieczyszczeń w ściekach komunalnych po oczyszczeniu [kg/rok].

Ładunek	2018	2019	2020	2021
BZT5	16	15	19	18
ChZT	58	103	108	98
Zawiesina Ogólna	24	11	13	21
Azot Ogólny	23	34	31	29
Fosfor Ogólny	4	6	7	11

źródło: GZK Będzino



### 1. Dotacja do budowy przydomowych oczyszczalni ścieków

#### **Stopień realizacji: zrealizowano w latach poprzednich**

Dotacje do budowy przydomowych oczyszczalni ścieków były oferowane przez gminę w latach poprzedzających raportowany okres. Wnioski na dofinansowanie można było składać w terminie do 17.08.2015 r. w siedzibie Urzędu Gminy Będzino. Na przełomie lat 2015/2014 liczba przydomowych oczyszczalni ścieków wzrosła ponad dwupółkrotnie.

Tabela 20. Zbiorniki bezodpływowe oraz przydomowe oczyszczalnie ścieków na terenie gminy Będzino.

Wskaźnik	Jednostka	2018	2019	2020	2021
Zbiorniki bezodpływowe	szt.	1 959	1 971	1 973	b.d.
Oczyszczalnie przydomowe	szt.	70	71	78	b.d.

źródło: GUS

Ponadto w 2020 roku na terenie gminy Będzino w porównaniu do 2019 roku przybyło 7 przydomowych oczyszczalni.

### 2. Rozbudowa i modernizacja sieci kanalizacji sanitarnej

#### **Stopień realizacji: zrealizowano**

Tabela 21. Charakterystyka sieci kanalizacyjnej na terenie gminy Będzino.

Parametr	2018	2019	2020	2021
Długość czynnej sieci kanalizacyjnej [km]	31,0	39,0	39,5	40,2
Przyłącza prowadzące do budynków mieszkalnych i zbiorowego zamieszkania [szt.]	225	248	267	276
Ścieki odprowadzone siecią kanalizacyjną [dam <sup>3</sup> ]	117	122	127	134

źródło: GZK Będzino

W 2021 roku rozbudowano sieć kanalizacyjną o 700 m w stosunku do roku 2020, tworząc 9 nowych przyłączy prowadzących do budynków mieszkalnych lub zbiorowego zamieszkania.

Jesienią 2021 roku Wójt Gminy Będzino przedstawił zakres planowanej budy sieci kanalizacji sanitarnej na terenie gminy Będzino, podzielonej na dwa etapy. Projekt zakłada skanalizowanie 25 miejscowości gminy. W pierwszym etapie obejmującym północną część gminy Będzino planuje się skanalizować 17 miejscowości, a w drugim etapie osiem. Ścieki odprowadzane planowanymi sieciami pompowane będą z miejscowości Mścice istniejącymi rurociągami do oczyszczalni Jamno. Realizację pierwszej części projektu przewiduje się na okres trzech lat, począwszy od roku 2022.

### 3. Modernizacja i rozbudowa sieci wodociągowej w miejscowościach Dobiesławiec, Podamirowo, Strzeżenice.

#### **Stopień realizacji: zrealizowano w latach poprzednich**

W ramach inwestycji skanalizowane zostały miejscowości Dobiesławiec i Podamirowo. Ponadto sieć kanalizacyjna doprowadzona została do wschodniej części miejscowości Strzeżenice. Wykonany został również odcinek sieci wodociągowej w miejscowości



Raport z realizacji Programu Ochrony Środowiska dla Gminy Będzino na lata 2018-2021  
z perspektywą na lata 2022-2025, za lata 2020-2021

Podamirowo. Łącznie wykonane zostało blisko 9km sieci kanalizacyjnej, ok. 0,5 km sieci wodociągowej oraz 5 przepompowni ścieków. Na realizację inwestycji otrzymano dofinansowanie z Programu Rozwoju Obszarów Wiejskich na lata 2014 – 2020 na zadania z zakresu gospodarki wodno – ściekowej przyznane przez Urząd Marszałkowski w Szczecinie. Wysokości dotacji to 1 994 800,00 zł, co stanowi 63,63% wartości kosztów kwalifikowanych inwestycji. Całkowite koszty zadania to ponad 3 mln zł. Zadanie zakończono w 2019 roku.

### 3.6 Zasoby Geologiczne

Na terenie gminy Będzino istnieją następujące złoża:

Tabela 22. Złoża występujące na terenie gminy Będzino.

Lp.	Nazwa złoża	Kopalina	Stan zagospodarowania	Sposób eksploatacji	Powierzchnia [ha]
1.	Borkowice	Piasek ze żwirem	Rozpoznane szczegółowo	odkrywkowy	0,44
2.	Strachomino	Piasek	Rozpoznane szczegółowo	odkrywkowy	15,0
3.	Strzepowo	Piasek	Eksploatowane okresowo	odkrywkowy	3,44

źródło: geoportal.pgi.gov.pl

#### 1. Inwentaryzacja Gminy pod kątem występowania złóż surowców mineralnych

**Stopień realizacji: realizowane na bieżąco**

Na terenie gminy znajdują się 3 złoża kruszyw naturalnych. Inwentaryzacja wykonywana jest w ramach bieżącej działalności.

### 3.7 Gleby

#### 1. Podnoszenie świadomości ekologicznej wśród rolników z zakresu stosowania nawozów i środków ochrony roślin

**Stopień realizacji: zrealizowano**

Zadanie to zrealizowano w ramach działania o tej samej nazwie, ulokowanego w dziale 3.4 *Gospodarowanie Wodami*.

#### Zadania Dodatkowe

W latach 2019-2021 złożono do WFOŚiGW 21 wniosków o dofinansowania w ramach zadania „Ogólnopolski program regeneracji środowiskowej gleb poprzez ich wapnowanie”. Wnioskowana kwota dofinansowania wyniosła łącznie 112 689,90 zł. Otrzymano łącznie dofinansowanie w kwocie 107 173,46 zł.

Raport z realizacji Programu Ochrony Środowiska dla Gminy Będzino na lata 2018-2021  
z perspektywą na lata 2022-2025, za lata 2020-2021

Powiatowy Zespół Doradztwa Rolniczego w Koszalinie zorganizował w 2021 roku liczne spotkania, w których brali udział także rolnicy z gminy Będzino, w tym m.in. spotkanie o tematyce „Ogólnopolski program regeneracji środowiskowej gleb poprzez wapnowanie.

### 3.8 Gospodarka Odpadami i Zapobieganie Powstawaniu Odpadów

#### 1. Edukacja ekologiczna mieszkańców Gminy

**Stopień realizacji: zrealizowano**

Jak co roku, Gmina Będzino wraz z uczniami Szkoły Podstawowej w Tymieniu uczestniczyła w akcjach Sprzątania Świata. W 2021 roku akcja zyskała hasło „Myślę, więc nie śmieczę”. Wydarzenia te mają na celu promowanie nie śmiecenia, edukację odpadową oraz inicjowanie działań, dzięki którym zmniejsza się negatywne oddziaływanie antropogeniczne na środowisko naturalne. Uczestnicy prowadzili dyskusje z inspektorami ds. gospodarki odpadami i ochrony środowiska na temat innych ciągłych działań, mających chronić środowisko.

Przy budowie Punktu Selektywnej Zbiórki Odpadów komunalnych projektuje się ścieżkę edukacyjną z tablicami informacyjnymi, ławkami, przykładowym kompostownikiem i lampą ekologiczną oraz zieleń urządzoną.

#### 2. Usuwanie azbestu i wyrobów zawierających azbest

**Stopień realizacji: zrealizowano**

Tabela 23. Ilość azbestu na terenie gminy Będzino

	Razem	Osoby fizyczne	Osoby prawne
Zinwentaryzowane [kg]	<b>3 580 766</b>	<b>2 806 684</b>	<b>774 082</b>
Unieszkodliwione [kg]	<b>373 781</b>	338 093	35 688
Pozostałe do unieszkodliwienia [kg]	<b>3 206 985</b>	2 468 591	738 394

źródło: baza azbestowa.gov.pl, stan na dzień 10.02.2022 r.

Tabela 24. Zlikwidowany azbest w Gminie Będzino w latach 2012-2021 [Mg].

Rok	2012	2013	2014	2015	2016	2017	2018	2019	2020	2021
Ilość	56,85	129,13	86,63	122,45	76,2	139,55	0,00	48,42	52,18	143,73

źródło: Raport o stanie gminy Będzino w 2020 r., UG Będzino

W latach 2020-2021 utrzymano od WFOŚiGW dofinansowanie w kwocie 85 876,00 zł w ramach zadania „Usuwanie wyrobów zawierających azbest z terenu Gminy Będzino”.

Raport z realizacji Programu Ochrony Środowiska dla Gminy Będzino na lata 2018-2021  
z perspektywą na lata 2022-2025, za lata 2020-2021

3. Prowadzenie systemu gospodarki odpadami komunalnymi w gminie w oparciu o przepisy ustawy o utrzymaniu czystości i porządku w gminach.

Stopień realizacji: **realizowane na bieżąco**

Tabela 25. Odpady komunalne wytwarzane w latach 2019-2020 w gminie Będzino.

KOD ODPADU	Rodzaj odpadów komunalnych	Masa wytwarzanych odpadów komunalnych [Mg]	
		2019	2020
20 02 03	Inne odpady nieulegające biodegradacji	0,5000	0,5000
15 01 07	Opakowania ze szkła	156,8670	178,1500
15 01 06	Zmieszane odpady opakowaniowe	183,1330	242,6310
15 01 01	Opakowania z papieru i tektury	35,4210	47,3630
20 01 35	Zużyte urządzenia elektryczne i elektroniczne inne niż wymienione w 20 01 21 i 20 01 23 zawierające niebezpieczne składniki	5,2650	4,6900
15 01 02	Opakowania z tworzyw sztucznych	0,1320	0,1000
17 01 07	Zmieszane odpady z betonu, ceglanego, odpadowych materiałów ceramicznych i elementów wyposażenia inne niż wymienione w 17 01 06	16,8200	22,1600
17 09 04	Zmieszane odpady z budowy, remontów i demontażu inne niż wymienione w 17 09 01, 17 09 02 i 17 09 03	10,2900	9,4200
20 02 01	Odpady ulegające biodegradacji	140,9920	228,3200
16 01 03	Zużyte opony	35,6000	41,3200
20 03 01	Niesegregowane (zmieszane) odpady komunalne	1820,7600	1742,5650
20 01 36	Zużyte urządzenia elektryczne i elektroniczne inne niż wymienione w 20 01 21, 20 01 23 i 20 01 35	2,3920	6,4200
20 03 99	Odpady komunalne niewymienione w innych podgrupach	18,1600	2,4600
20 03 07	Odpady wielkogabarytowe	142,6000	177,3200
20 01 23	Urządzenia zawierające freony	2,1100	3,8200
17 01 02	Gruz ceglany	0,4600	-
20 01 27	Farby, tusze, farby drukarskie, kleje, lepiszcze i żywice zawierające substancje niebezpieczne	0,9000	-
20 01 08	Odpady kuchenne ulegające biodegradacji	0,0060	-
Łączna ilość odebranych odpadów komunalnych zebranych z terenu gminy [Mg]		2 573,2480	2 706,7390
Łączna ilość odebranych odpadów komunalnych z wyłączeniem odpadów budowlanych i rozbiórkowych [Mg]		2 544,8380	2 675,1590
Łączna ilość odebranych odpadów budowlanych i rozbiórkowych [Mg]		28,4100	31,5800

źródło: Analiza stanu gospodarki odpadami komunalnymi na terenie gminy Będzino za rok 2019, Analiza stanu gospodarki odpadami komunalnymi na terenie gminy Będzino za rok 2020

Gmina Będzino na bieżąco informowała mieszkańców poprzez swoją stronę internetową, odnośnie gospodarki odpadami – m.in. o terminach wywozu odpadów budowlanych i remontowych.

Raport z realizacji Programu Ochrony Środowiska dla Gminy Będzino na lata 2018-2021  
z perspektywą na lata 2022-2025, za lata 2020-2021

W latach 2020-2021 Gmina Będzino poniosła następujące koszty prowadzenia gospodarki odpadami:

Tabela 26. Koszty poniesione w związku z odbieraniem, odzyskiem, recyklingiem i unieszkodliwianiem odpadów komunalnych na lata 2020-2021

Dział	Poniesione koszty [zł]	
	2020	2021
Wywóz odpadów komunalnych	1 705 753,66	2 567 590,10
Wynagrodzenie wraz z pochodnymi	83 506,07	b.d.
Inkaso	1 936,00	b.d.
Zakup materiałów biurowych	730,35	b.d.
ZUS	12 582,17	b.d.
Delegacje	57,60	b.d.
Odpis na ZFŚS	2 998,46	b.d.
Szkolenia	949,00	b.d.

źródło: Analiza stanu gospodarki odpadami komunalnymi na terenie gminy Będzino za 2020 rok, UG Będzino

#### Zadania Dodatkowe

W 2021 r. Rada Sołecka i mieszkańcy miejscowości Tymień zainicjowali zakup serduszka – pojemnika na nakrętki, w celu zbiórki nakrętek plastikowych, w kwocie 500 zł.

### 3.9 Zasoby Przyrodnicze

#### 1. Konserwacja pomników przyrody

**Stopień realizacji: brak potrzeby realizacji**

Na terenie gminy Będzino nie znajdują się pomniki przyrody, zatem w latach 2020-2021 nie wystąpiła konieczność ich konserwacji.

#### 2. Wykonywanie nowych nasadzeń roślinności

**Stopień realizacji: zrealizowano**

W 2020 r. w sołectwie Ułiszki zakupiono drzewka i krzewy na nasadzenia. Koszt przedsięwzięcia wyniósł 3 020,98 zł. W 2020 roku Powiat Koszaliński udzielił gminie Będzino bezzwrotną dotację w wysokości 47.145,76 zł, m. in. na pielęgnację zieleni w gminie.

Łącznie w 2020 roku przeprowadzono nasadzenia 1 826 sztuk drzew ogółem, w tym 377 sztuk na gruntach prywatnych. Dodatkowo nasadzono 1 386 sztuk krzewów.

#### 3. Rewitalizacja przyrodnicza obiektów przyrodniczo cennych i parków

**Stopień realizacji: nie zrealizowano**

4. Wdrażanie systemów zarządzania obszarami cennymi przyrodniczo wraz z tworzeniem infrastruktury edukacyjnej, informacyjnej, turystycznej i służącej ochronie przyrody

Stopień realizacji: realizowane na bieżąco

- **Poprawa infrastruktury turystycznej na terenie gminy Będzino**

5. Podnoszenie świadomości ekologiczno-przyrodniczej mieszkańców

Stopień realizacji: zrealizowano

ZODR w 2020 roku przeprowadził szkolenie o tematyce zagród edukacyjnych.

W latach 2020-2021 Nadleśnictwo Gościno organizowało spotkania z leśnikiem w szkołach z dziećmi oraz prelekcje w terenie. Główną tematyką były zasady zachowania się w lesie, omówienie warstw lasu, poznanie jego mieszkańców a także na czym polega praca leśnika.

### 3.10 Zagrożenia poważnymi awariami

1. Kontrole zakładów mogących mieć negatywny wpływ na stan środowiska i bezpieczeństwo mieszkańców

Stopień realizacji: brak potrzeby realizacji

Brak potrzeby realizacji zadania. Na terenie gminy nie występują zakłady dużego oraz zwiększonego ryzyka wystąpienia awarii przemysłowej.

2. Dopuszczenie jednostek Straży Pożarnej

Stopień realizacji: zrealizowano

W 2020 roku OSP w Dobrzycy zostało wyposażone w liczny sprzęt, m.in. dron DJI Matrice 210 V2 wyposażony w kamerę termowizyjną oraz kamerę przekazującą obraz w czasie rzeczywistym. Dodatkowo, OSP otrzymała kamerę termowizyjną Drager UFC 9000, która ma pomóc lokalizować ognisko pożaru na odległość, oraz wóz ratowniczo-gaśniczy SCANIA P360 o napędzie 4x4. Samochód posiada system gaszenia suchą pianą. Koszt tego wozu to 1 319 790,00 zł. Sprzęt zakupiono w ramach projektu „Budowa skutecznego systemu zapobiegania zagrożeniom wynikającym ze zmian klimatu poprzez wyposażenie Ochotniczej Straży Pożarnej w Dobrzycy w wóz strażacki, dron i kamerę” współfinansowanego ze środków EFRR RPO-WZ 2014-2020. Koszt całego projektu wyniósł 1 478 964,30 zł, a otrzymane dofinansowanie wyniosło 1 257 119,65 zł.

W 2020 roku złożono wniosek do WFOŚiGW o dofinansowanie zakupu sprzętu i wyposażenia jednostek OSP w ramach programu „Mały Strażak”. Wnioskowana kwota dofinansowania wynosiła 25 000,00 zł i otrzymano ją 2 miesiące po wpłynięciu wniosku.

Raport z realizacji Programu Ochrony Środowiska dla Gminy Będzino na lata 2018-2021  
z perspektywą na lata 2022-2025, za lata 2020-2021

W 2021 roku także w ramach tego programu złożono wniosek o dofinansowanie w wysokości 25 000 zł. Otrzymano całą wnioskowaną kwotę.

### 3. Wzmocnienie kadr pracowniczych monitoringu środowiska

Stopień realizacji: zrealizowano

W 2020 roku w ramach realizacji zadania „wzmacnianie kadr pracowniczych monitoringu środowiska” Gmina Będzino zatrudniła jedną osobę na pełnym etacie. Koszt utrzymania tego pracownika w latach 2020-2021 wyniósł 136 197,38 zł.

### 4. Edukacja w zakresie właściwych zachowań w sytuacjach zagrożenia wśród mieszkańców

Stopień realizacji: zrealizowano

W 2021 roku przeprowadzono kurs e-learningowy dla dzieci „Bezpiecznie na wsi mamy, upadkom zapobiegamy”, który był ogłaszany na stronie gminy Będzino. Kurs w nowoczesnej formie przybliżył zagrożenia wypadkowe w gospodarstwach rolnych, a także uczył prawidłowych zachowań podczas przebywania w terenie obejścia.

## 4. Ocena realizacji Programu Ochrony Środowiska

Jak wynika z tabeli nr 24, w okresie od 01.01.2020 r. do 31.12.2021 r. w ramach Programu Ochrony Środowiska wyznaczono 24 zadania. Z tych 24 zadań, podjęto się realizacji 22. Zadania dotyczyły zagadnień takich jak: poprawa stanu środowiska jako czynnika determinującego jakość życia mieszkańców, utrzymanie standardów jakości powietrza przy zachowaniu bezpieczeństwa energetycznego, ochrona powierzchni ziemi i utrzymanie wysokich standardów jakości gleb, budowa systemu gospodarki odpadami oraz gospodarki wodno-ściekowej, poprawa klimatu akustycznego na obszarach narażonych na nadmierny hałas, utrzymanie emisji promieniowania elektromagnetycznego poniżej norm dopuszczalnych, ograniczenie ryzyka wystąpienia awarii, zapobieganie zagrożeniom naturalnym oraz minimalizacja skutków oddziaływania na środowisko i ludność w przypadku ich wystąpienia, ochrona i zachowanie bogactwa przyrodniczego oraz walorów krajobrazowych, zwiększanie świadomości ekologicznej społeczeństwa oraz promocja zarządzania środowiskowego. Należy podkreślić, iż wiele zadań wpisuje się w realizację więcej niż jednego strategicznego celu długoterminowego.

Tabela 27. Ocena realizacji Programu Ochrony Środowiska

Lp.	Priorytet	Liczba zadań wyznaczonych	Liczba zadań zrealizowanych/realizowanych
1.	Ochrona klimatu i jakości powietrza	2	2
2.	Zagrożenia hałasem	2	2
3.	Pole elektromagnetyczne	1	1
4.	Gospodarowanie wodami	2	2
5.	Gospodarka wodno-ściekowa	3	3
6.	Zasoby Geologiczne	1	1
7.	Gleby	1	1
8.	Gospodarka Odpadami i Zapobieganie Powstawaniu Odpadów	3	3
9.	Zasoby przyrodnicze	5	3
10.	Zagrożenia poważnymi awariami	4	4
<b>Suma</b>		<b>24</b>	<b>22</b>

źródło: opracowanie własne

Raport z realizacji Programu Ochrony Środowiska dla Gminy Będzino na lata 2018-2021  
z perspektywą na lata 2022-2025, za lata 2020-2021

## 5. Ocena systemu monitoringu

W celu oceny wpływu realizacji zadań wyznaczonych w Programie Ochrony Środowiska na poprawę środowiska na terenie gminy Będzino zestawiono wartości wskaźników monitoringu, porównując stan z 2019 roku ze stanem na lata 2020-2021.

Tabela 28. Wskaźniki monitoringu Programu Ochrony Środowiska

Lp.	Wskaźnik	Jednostka	2019	2020	2021	Zmiana wskaźnika*
<b>Ochrona powietrza</b>						
Wyniki klasyfikacji strefy pod kątem ochrony zdrowia dla strefy zachodniopomorskiej						
1.	Dwutlenek siarki (SO <sub>2</sub> )	-	A	A	b.d.	
	Dwutlenek azotu (NO <sub>2</sub> )	-	A	A	b.d.	
	pył zawieszony PM10	-	A	A	b.d.	
	pył zawieszony PM2,5	-	A	A	b.d.	
	Benzen (I)	-	A	A	b.d.	
	Tlenek węgla (CO)	-	A	A	b.d.	
	Ołów (Pb)	-	A	A	b.d.	
	Arsen (As)	-	A	A	b.d.	
	Kadm (Cd)	-	A	A	b.d.	
	Nikiel (Ni)	-	A	A	b.d.	
	Benzo(a)piren (B <sub>(a)</sub> P)	-	C	C	b.d.	
	Ozon (O <sub>3</sub> )	-	A	A	b.d.	
2.	Zużycie gazu na ogrzewanie mieszkań	MWh	8 356,2	9 888,1	b.d.	
3.	Odbiorcy gazu ogrzewający mieszkania	gosp.	939	995	b.d.	



Raport z realizacji Programu Ochrony Środowiska dla Gminy Będzino na lata 2018-2021  
z perspektywą na lata 2022-2025, za lata 2020-2021

Lp.	Wskaźnik	Jednostka	2019	2020	2021	Zmiana wskaźnika*
<b>Gospodarka wodno-ściekowa</b>						
4.	Długość czynnej rozdzielczej sieci wodociągowej	km	98,0	99,0	102	
5.	Przyłącza prowadzące do budynków mieszkalnych i zbiorowego zamieszkania	szt.	1 458	1 471	1509	
6.	Korzystający z sieci wodociągowej w % ogółu ludności	%	99,2	99,2	99,2	
7.	Woda dostarczona gospodarstwom domowym	dam <sup>3</sup>	320,0	331,0	338,0	
8.	Długość czynnej sieci kanalizacyjnej	km	39,0	39,5	40,2	
9.	Przyłącza prowadzące do budynków mieszkalnych i zbiorowego zamieszkania	szt.	248	267	276	
10.	Ścieki odprowadzone siecią kanalizacyjną	dam <sup>3</sup>	122	127	134	
11.	Ilość zbiorników bezodpływowych	szt.	1 971	1 973	b.d.	
12.	Ilość przydomowych oczyszczalni ścieków	szt.	71	78	b.d.	
<b>Gospodarka odpadami</b>						
13.	Masa zebranych odpadów komunalnych	Mg	2 573,248	2 706,739	2 891,405	
14.	Ilość usuniętego azbestu	Mg	48,42	52,18	143,73	
<b>Zasoby przyrodnicze</b>						
15.	Lesistość	%	11,4	11,4	b.d.	
16.	Całkowita powierzchnia gruntów leśnych	ha	1 925,44	1 926,45	b.d.	
17.	Powierzchnia gruntów leśnych publicznych	ha	1 777,44	1 777,45	b.d.	
18.	Powierzchnia gruntów leśnych prywatnych	ha	148,00	149,00	b.d.	

Raport z realizacji Programu Ochrony Środowiska dla Gminy Będzino na lata 2018-2021  
z perspektywą na lata 2022-2025, za lata 2020-2021

Lp.	Wskaźnik	Jednostka	2019	2020	2021	Zmiana wskaźnika*
19.	Całkowita powierzchnia lasów	ha	1 886,79	1 887,80	b.d.	
20.	Powierzchnia lasów publicznych	ha	1 738,79	1 738,80	b.d.	
21.	Powierzchnia lasów prywatnych	ha	148,00	149,00	b.d.	
22.	Obszary prawnie chronione	ha	8 039,87	8 039,87	b.d.	

źródło: GUS, *Program Ochrony Środowiska dla Gminy Będzino na lata 2018-2021 z uwzględnieniem perspektywy na lata 2022-2025.*

\*gdzie:

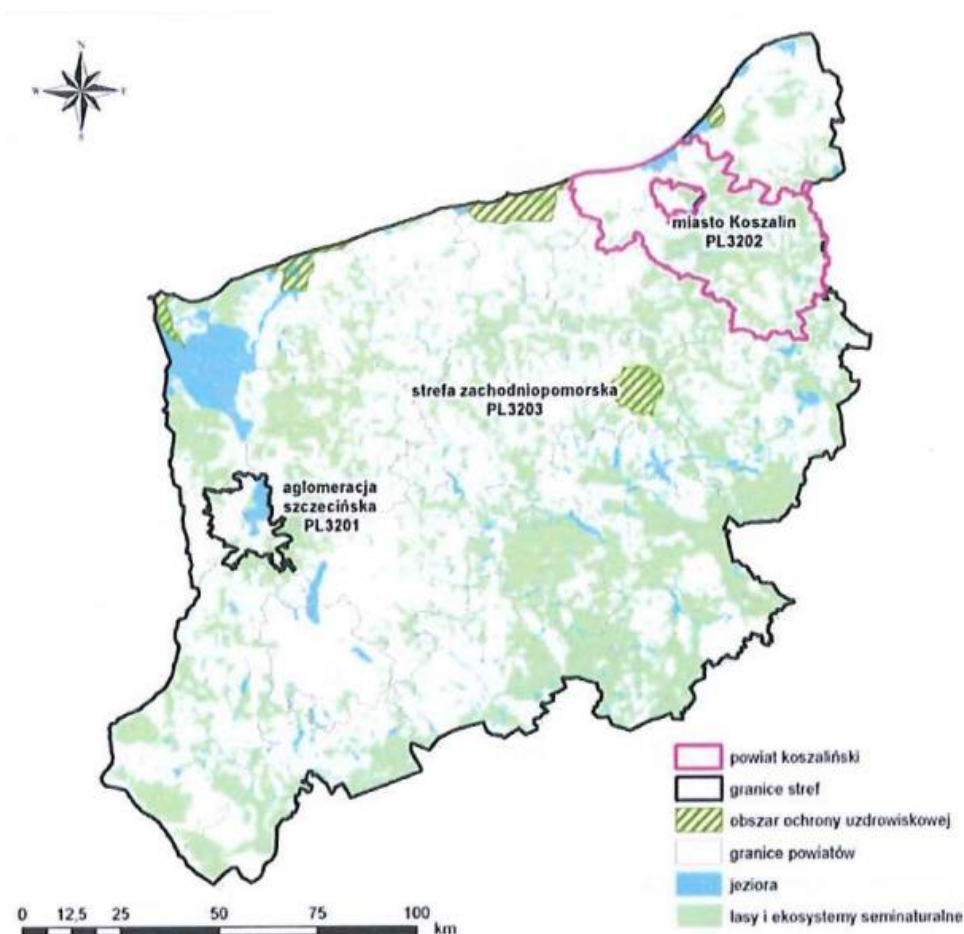
poprawa lub brak negatywnych zmian

pogorszenie wartości wskaźnika lub utrzymanie złego stanu

## 5.1. Ochrona powietrza

Emisję zanieczyszczeń do powietrza powodują zarówno źródła naturalne, jak i antropogeniczne. Do tych pierwszych zaliczamy zjawisko wietrzenia skał, pożary czy procesy biologiczne (rozkład materii organicznej, pylenie roślin). Zanieczyszczeniami związanymi z działalnością człowieka są natomiast: przemysł energetyczny, transportowy, sektor komunalno-bytowy. Zanieczyszczanie powietrza dzieli się na pyłowe i gazowe. Do zanieczyszczeń pyłowych zalicza się pyły zawieszone PM10 i PM2,5, które uważa się za najpoważniejsze zagrożenie zdrowia ludzi. Ma to związek ze zróżnicowaniem wielkości ich cząsteczek oraz składu chemicznego. Mogą zawierać metale ciężkie, pierwiastki promieniotwórcze i rakotwórcze oraz toksyczne związki organiczne, takie jak wielopierścieniowe węglowodory aromatyczne (WWA). Ponadto pyły zawieszone mogą być nośnikami bakterii i wirusów, które są przyczyną podrażnień układu oddechowego i alergii. Pyły mają również szkodliwy wpływ na rośliny, gdyż osadzając się na powierzchni liści pochłaniają światło i zatykają aparaty szparkowe, utrudniając proces fotosyntezy. Największy wpływ na wielkość ich emisji mają źródła bytowo-komunalne, określane jako źródła powierzchniowe tzw. niska emisja. Drugą istotną przyczyną tych zanieczyszczeń są emisje pochodzące z energetyki zawodowej i transportu.

Analizowana gmina Będzino znajduje się w strefie zachodniopomorskiej – PL3203.



Rysunek 21. Podział województwa zachodniopomorskiego na strefy dla celów oceny jakości powietrza za rok 2017

źródło: *Informacja o stanie środowiska w powiecie koszalińskim w 2017 roku*

Raport z realizacji Programu Ochrony Środowiska dla Gminy Będzino na lata 2018-2021  
z perspektywą na lata 2022-2025, za lata 2020-2021

Tabela 29. Wyniki monitoringu powietrza przedstawione w rocznych ocenach jakości powietrza

Rok	Symbol klasy wynikowej												
	SO <sub>2</sub>	NO <sub>2</sub>	CO	C <sub>6</sub> H <sub>6</sub>	O <sub>3</sub>	O <sub>3</sub> (dt)	PM10	Pb	As	Cd	Ni	B(a)P	PM2,5
2018	A	A	A	A	A	D2	C	A	A	A	A	C	A/C1*
2019	A	A	A	A	A	D2	A	A	A	A	A	C	A/A1*
2020	A	A	A	A	A	D2	A	A	A	A	A	C	A1*

źródło: Roczna ocena jakości powietrza w województwie zachodniopomorskim raport wojewódzki za rok 2020; Roczna ocena jakości powietrza w województwie zachodniopomorskim raport wojewódzki za rok 2019; Roczna ocena jakości powietrza w województwie zachodniopomorskim raport wojewódzki za rok 2018; Informacja o stanie środowiska w powiecie koszalińskim w 2017 roku

\* klasy A1 i C1 odnoszą się do poziomu dopuszczalnego – faza II

Wartość określona dla poziomu dopuszczalnego II fazy wynoszącego 20 µg/m<sup>3</sup>, od 2020 roku stanowi podstawowe kryterium oceny i klasyfikacji stref pod kątem zanieczyszczenia pyłem zawieszonym PM2,5.

Według tej klasyfikacji, w strefie zachodniopomorskiej osiągnięto poprawę jakości powietrza pod względem dotrzymania dopuszczalnego poziomu PM2,5.

## 5.2. Gleby

Gatunek gleby, który wynika z jej składu granulometrycznego, ma istotne znaczenie dla wielu fizycznych i chemicznych właściwości gleb, w tym odczynu, naturalnej zawartości zanieczyszczeń w glebie oraz pojemności sorpcyjnej gleb, wpływającej bezpośrednio na procesy migracji zanieczyszczeń w środowisku.

### Zasobność gleb

Poniższa tabela przedstawia wyniki badań Okręgowej Stacji Chemiczno - Rolniczej, która w 2019 roku wykonała badania 846 próbek na terenie gminy Będzino.

Tabela 30. Wyniki badań zasobności gleb gminy Będzino w makroelementy w 2019 roku [%].

Zawartość Fosforu					Zawartość potasu					Zawartość magnezu				
b. niska	niska	średnia	wysoka	b. wysoka	b. niska	niska	średnia	wysoka	b. wysoka	b. niska	niska	średnia	wysoka	b. wysoka
21	42	22	8	7	16	19	41	15	9	4	17	31	24	24

źródło: Raport z wykonania „Programu Ochrony Środowiska dla Powiatu Koszalińskiego” za lata 2018-2019

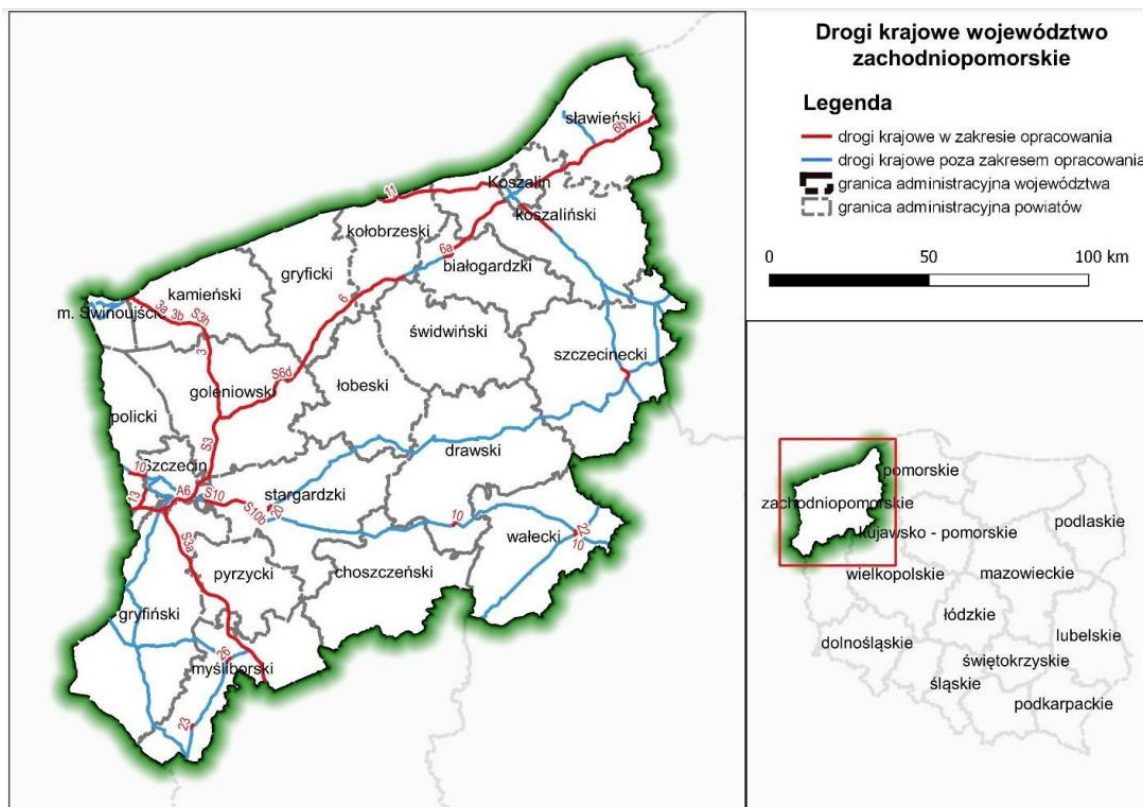
Jak wynika z powyższej tabeli, na terenie gminy Będzino przeważa niski i bardzo niski stan zawartości fosforu w glebie, średnia zawartość potasu. Zawartość magnezu zróżnicowana.

### 5.3. Hałas

Hałas jest zanieczyszczeniem środowiska, charakteryzującym się dużą ilością i różnorodnością źródeł oraz powszechnością występowania. Hałas jest uznawany za czynnik, który w największym stopniu wpływa na jakość warunków zamieszkania i wypoczynku ludzi. Nadmierny hałas może wywoływać niekorzystne zmiany w organizmie człowieka. Powoduje on między innymi zaburzenia snu i wypoczynku, wpływa niekorzystnie na układ nerwowy, utrudnia pracę i naukę, zwiększa podatność na choroby psychiczne. Występujący w środowisku naturalnym hałas spowodowany działalnością człowieka można podzielić na komunikacyjny i przemysłowy (instalacyjny). Czynniki wpływającymi na poziom hałasu komunikacyjnego są natężenie i płynność ruchu, procentowy udział pojazdów ciężarowych w strumieniu pojazdów, prędkość strumienia pojazdów, położenie drogi oraz rodzaj nawierzchni, ukształtowanie terenu, przez który przebiega trasa komunikacyjna, charakter obudowy trasy i rodzaj sąsiadującej z trasą zabudowy. Źródłami hałasu przemysłowego są dźwięki emitowane przez różnego rodzaju maszyny i urządzenia, a także wyposażenie zakładów przemysłowych, rzemieślniczych i usługowych oraz procesy technologiczne w nich zachodzące.

Droga krajowa nr 11 została objęta opracowaniem *Mapy akustycznej dla dróg krajowych o ruchu powyżej 3 000 000 pojazdów rocznie na terenie województwa zachodniopomorskiego z 2018 roku.*

#### Hałas komunikacyjny



Rysunek 22. Lokalizacja analizowanych odcinków dróg krajowych na terenie województwa zachodniopomorskiego

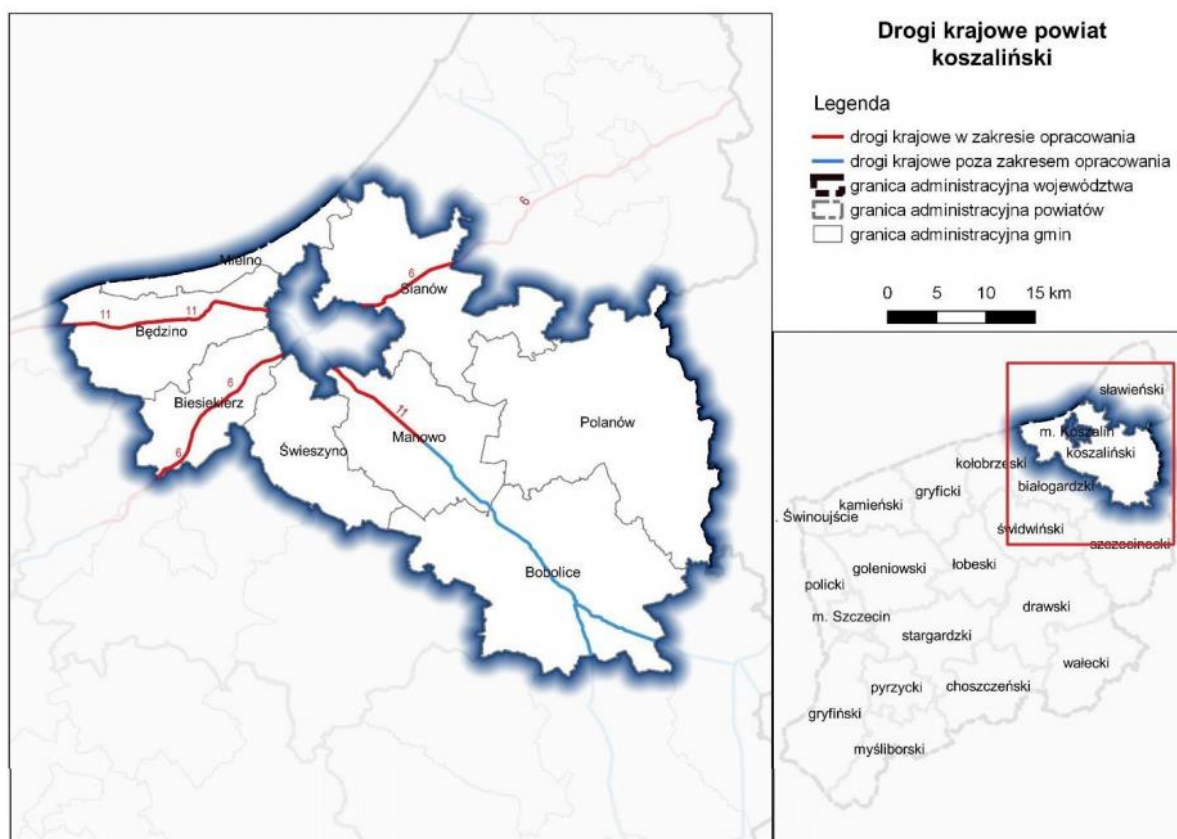
źródło: *Mapy akustyczne dla dróg krajowych o ruchu powyżej 3 000 000 pojazdów rocznie na terenie województwa zachodniopomorskiego*



Raport z realizacji Programu Ochrony Środowiska dla Gminy Będzino na lata 2018-2021  
z perspektywą na lata 2022-2025, za lata 2020-2021

Do określenia hałasu stosuje się następujące wskaźniki:

- $L_{DWN}$  – długookresowy średni poziom dźwięku A wyrażony w decybelach (dB), wyznaczony w ciągu wszystkich dób w roku, z uwzględnieniem pory dnia (rozumianej jako przedział czasu od godz. 6:00 do godz. 18:00), pory wieczoru (rozumianej jako przedział czasu od godz. 18:00 do godz. 22:00) oraz pory nocy (rozumianej jako przedział czasu od godz. 22:00 do godz. 6:00),
- $L_N$  – długookresowy średni poziom dźwięku A wyrażony w decybelach (dB), wyznaczony w ciągu wszystkich pór nocy w roku (przedział czasu od godz. 22:00 do godz. 6:00),
- $L_{AeqD}$  – krótkookresowy równoważny poziom dźwięku A dla pory dnia (rozumianej jako przedział czasu od godz. 6:00 do godz. 22:00), w odniesieniu do jednej doby,
- $L_{AeqN}$  – krótkookresowy równoważny poziom dźwięku A dla pory nocy (rozumianej jako przedział czasu od godz. 22:00 do godz. 6:00), w odniesieniu do jednej doby.



Rysunek 23. Lokalizacja analizowanych odcinków dróg krajowych na terenie powiatu koszalińskiego  
źródło: *Mapy akustyczne dla dróg krajowych o ruchu powyżej 3 000 000 pojazdów rocznie na terenie województwa zachodniopomorskiego*

W efekcie prowadzonych pomiarów utworzono strategiczne mapy hałasu.

Na terenie gminy Będzino przeprowadzono pomiary odcinka drogi DK11 o długości 393 mb. Wyniki dotyczące analizowanej gminy przedstawiono w następujących tabelach.

Raport z realizacji Programu Ochrony Środowiska dla Gminy Będzino na lata 2018-2021  
z perspektywą na lata 2022-2025, za lata 2020-2021

Tabela 31. Przekroczenia wskaźnika  $L_{DWN}$  w gminie Będzino na analizowanym odcinku drogi DK11

Przekroczenia	Wskaźnik $L_{DWN}$ Przedziały przekroczeń [dB]				
	0	5	10	15	20
Powierzchnia obszaru ekspozowanego na hałas w danym zakresie [km <sup>2</sup> ]	0,06	0,013	0	0	0
Liczba lokali mieszkalnych w danym zakresie	118	6	0	0	0
Liczba zagrożonych mieszkańców w danym zakresie	370	16	0	0	0
Liczba budynków szkolnych i przedszkolnych w danym zakresie	0	0	0	0	0
Liczba budynków służby zdrowia, opieki społecznej i socjalnej w danym zakresie	0	0	0	0	0

źródło: *Mapy akustyczne dla dróg krajowych o ruchu powyżej 3 000 000 pojazdów rocznie na terenie województwa zachodniopomorskiego*

Tabela 32. Przekroczenia wskaźnika  $L_N$  w gminie Będzino na analizowanym odcinku drogi DK11

Przekroczenia	Wskaźnik $L_N$ Przedziały [dB]				
	50-55	55-60	60-65	65-70	>70
Powierzchnia obszaru ekspozowanego na hałas w danym zakresie [km <sup>2</sup> ]	1,283	0,0661	0,414	0,005	0
Liczba lokali mieszkalnych narażonych na hałas w danym zakresie przy najbardziej narażonej na hałas elewacji	156	108	5	0	0
Liczba mieszkańców narażonych na hałas w danym zakresie przy najbardziej narażonej na hałas elewacji	501	337	15	0	0
Liczba lokali mieszkalnych narażonych na hałas w danym zakresie przy względnie cichych elewacjach	13	8	0	0	0
Liczba mieszkańców narażonych na hałas w danym zakresie przy względnie cichych elewacjach	43	24	0	0	0

źródło: *Mapy akustyczne dla dróg krajowych o ruchu powyżej 3 000 000 pojazdów rocznie na terenie województwa zachodniopomorskiego*

#### 5.4. Pole elektromagnetyczne

Pomiary monitoringowe pól elektromagnetycznych (PEM) prowadzone są w cyklu 3-letnim. W ubiegłych latach nie prowadzono pomiarów PEM na terenie gminy Będzino. Najbliższe punkty pomiarowe zlokalizowano w Koszalinie. Średnie natężenie pola elektromagnetycznego w Koszalinie w 2020 roku wyniosło 1,07 V/m/.

Oznacza to, że wartość natężenia składowej elektrycznej PEM w środowisku były poniżej wartości dopuszczalnych.

## 5.5. Gospodarka wodna

Gmina Będzino obejmuje swoim obszarem teren 10 JCWP. Większość z nich – aż 8 – jest zagrożonych ryzykiem nieosiągnięcia celów środowiskowych.

Tabela 33. Jednolite Części Wód Powierzchniowych znajdujące się na obszarze gminy Będzino

Lp.	KOD JCWP	Nazwa JCWP	Czy JCWP jest zagrożona ryzykiem nieosiągnięcia celów środowiskowych?
1.	CWIIWB8	Sarbinowo - Dziwna	zagrożona
2.	LW20904	Jamno	zagrożona
3.	RW60000456149	Dzierżęcinka z jeziorami Lubiatowo Pn i Pd	zagrożona
4.	RW600017448969	Dopł. spod Warmina	zagrożona
5.	RW60001744929	Pysznicza	zagrożona
6.	RW6000174546	Czerwona do Łopieniczki z jez. Parnowskim	zagrożona
7.	RW600017456129	Strzeżenica	zagrożona
8.	RW6000224549	Czerwona od Łopieniczki do ujścia	zagrożona
9.	RW60002344892	Kłósówka	niezagrożona
10.	RW60002345616	Kanał Łabusz	niezagrożona

źródło: PGW WP

W latach 2018 i 2019 analizie została poddana 4 JCWP z terenu gminy Będzino.

Tabela 34. Klasyfikacja i ocena stanu badanych JCWP z terenu gminy Będzino.

Parametr		Czerwona od Łopieniczki do ujścia	Dzierżęcinka z jeziorami Lubiatowo Pn i Pd	Strzeżenica	Pysznicza
Status JCWP		SZCW	SZCW	NAT	NAT
Fitobentos	Wartość indeksu	x	0,37	0,27	x
	Klasa	x	3	4	x
Makrofity	Wartość indeksu	34,8	31,3	32,8	x
	Klasa	3	3	3	x
Makrobezkręgowce bentosowe – klasa		4	4	3	2
Klasa elementów biologicznych		4	4	4	2
Zawiesina ogólna	Stężenie średnie	x	x	4,62	x
	Klasa	1	2	1	x
Tlen rozpuszczony	Stężenie średnie	9,2	8,63	8,38	x
	Klasa	1	1	1	2
BZT5	Stężenie średnie	3,48	3,27	2,63	x
	Klasa	2	2	1	1
Ogólny węgiel organiczny	Stężenie średnie	14,75	10,02	8,8	x
	Klasa	2	1	1	2



Raport z realizacji Programu Ochrony Środowiska dla Gminy Będzino na lata 2018-2021  
z perspektywą na lata 2022-2025, za lata 2020-2021

Parametr		Czerwona od Łopieniczki do ujścia	Dzierżęcinka z jeziorami Lubiatowo Pn i Pd	Strzeżenica	Pysznica
Przewodność w 20°C	Wartość średnia	937,67	691,83	477,67	x
	Klasa	2	>2	1	1
Substancje rozpuszczone	Stężenie średnie	887,83	471,5	327,5	x
	Klasa	2	>2	1	1
Odczyn pH	Wartość średnia	8,02	7,55	7,85	x
	Klasa	1	1	1	1
Klasyfikacja stanu / potencjału ekologicznego	Klasa	4	4	4	3
	Stan / potencjał	Słaby potencjał ekologiczny	Słaby potencjał ekologiczny	Słaby stan ekologiczny	Umiarkowany stan ekologiczny
Klasyfikacja elementów fizykochemicznych		>2	>2	>2	>2
Klasyfikacja stanu chemicznego		Stan chemiczny poniżej dobrego			x
Ocena stanu JCWP		Zły stan wód			

źródło: GIOŚ

## 5.6. Gospodarka odpadami

### Infrastruktura gospodarowania odpadami komunalnymi

Odpady komunalne na terenie gminy Będzino powstają głównie w gospodarstwach domowych, ale również na terenach nieruchomości niezamieszkałych, jak: obiekty użyteczności publicznej (ośrodki zdrowia, szkoły) oraz infrastruktury (handel, obiekty turystyczne, usługi). Są to także odpady z terenów otwartych, takie jak: odpady z koszy ulicznych, zmiotki, odpady z placów targowych. Odpady komunalne z terenu gminy odbierane są w postaci nieselektywnej (zmieszanej) oraz selektywnej. Usuwaniem odpadów w gminie zajmuje się PGK Sp. z o.o. w Koszalinie oraz „EKOLOGIA” w Ustroniu Morskim. Odpady komunalne wywożone są na wysypisko w Sianowie i Ustroniu Morskim, natomiast odpady z tworzyw sztucznych trafiają do PGK Koszalin, gdzie są sortowane i przetwarzane. Słuczka szklana wywożona jest do huty w Ujściu.

Podmiotami zbierającymi zużyty sprzęt elektryczny i elektroniczny pochodzący z gospodarstw domowych, są:

- Przedsiębiorstwo Gospodarki Komunalnej Sp. z o.o. (podmiot odbiera sprzęt w ramach akcji wielkogabaryty bezpośrednio od mieszkańców), ul. Komunalna 5, 75-724 Koszalin;
- ELEKTRORECYKLING Bartosz Kubicki, 64-300 Nowy Tomyśl, ul. Kolejowa 36 – punkt zbierania dla gminy Będzino znajduje się w Koszalinie na ul. Przemysłowej 11B.

Na terenie gminy Będzino funkcjonują dwa podmioty posiadające zezwolenie na zbieranie odpadów:

- Ekoprzedsiębiorstwo Sp. z o.o., ul. Gen. Stanisława Maczka 44, 76-032 Mielno,
- Przedsiębiorstwo Usługowo-Handlowe Mar-Trans Katarzyna Zabłocka, ul. Południowa 2, 76-031 Mścice.

## 6. Koszty realizacji Programu

Poniżej przedstawiono koszty poniesione w latach 2020-2021 na realizację Programu Ochrony Środowiska dla gminy Będzino.

Tabela 35. Poniesione koszty podczas realizacji Programu Ochrony Środowiska.

Obszar interwencji	Źródło finansowania	Poniesione nakłady finansowe za lata 2020-2021
Ochrona klimatu i jakości powietrza	Budżet Gminy	174 881
	WFOŚiGW	725 473
	Osoba prywatna	4 369 712
	EFRR RPO WZ	3 936 749
	<b>RAZEM</b>	<b>8 481 341,1</b>
Zagrożenia hałasem*	Budżet Gminy	4 790 635,54
	Budżet województwa	306 036,73
	RPO – WZ	4 419 883,91
	Budżet powiatu + gminy + funduszu dróg samorządowych	3 718 956,6
	Inne	942 954
	<b>RAZEM</b>	<b>14 178 466,78</b>
Pole elektromagnetyczne	-	-
	<b>RAZEM</b>	<b>-</b>
Gospodarowanie wodami	Budżet Gminy	32 431,22
	PO „Rybnictwo i Morze”	183 777,3
	<b>RAZEM</b>	<b>216 208,52</b>
Zasoby geologiczne	-	-
	<b>RAZEM</b>	<b>-</b>
Gleby	WFOŚiGW	107 173,46
	<b>RAZEM</b>	<b>107 173,46</b>
Gospodarka odpadami i zapobieganie powstawaniu odpadów	Budżet Gminy	1 706 253,66
	WFOŚiGW	85 876
	<b>RAZEM</b>	<b>1 792 129,66</b>
Zasoby przyrodnicze	Budżet gminy	3 020,98
	Budżet powiatu	47 145,76
	<b>RAZEM</b>	<b>50 166,74</b>

Raport z realizacji Programu Ochrony Środowiska dla Gminy Będzino na lata 2018-2021  
z perspektywą na lata 2022-2025, za lata 2020-2021

Obszar interwencji	Źródło finansowania	Poniesione nakłady finansowe za lata 2020-2021
Zagrożenia poważnymi awariami	Budżet gminy	358 042,03
	EFRR RPO-WZ	1 257 119,65
	WFOŚiGW	50 000
	<b>RAZEM</b>	<b>1 665 161,68</b>
<b>Łączna suma kosztów</b>	<b>26 490 647,94</b>	

\*Zadanie pn. „Budowa sieci tras rowerowych Pomorza zachodniego - Trasa veloBaltica odc. Pleśna – Mielno” realizowane jest na terenie kilku gmin, nie ma możliwości wydzielenia kosztów dla Gminy Będzino. Kwota nie została uwzględniona

źródło: opracowanie własne

## 7. Podsumowanie

Zadania wyznaczone w ramach Programu Ochrony Środowiska dla Gminy Będzino zostały w większości zrealizowane zgodnie z zamierzeniami inwestycyjnymi.

W ramach realizacji Programu Ochrony Środowiska dla Gminy Będzino w latach 2020-2021 podjęto się realizacji 22 zadań wynikających z zapisów ww. Programu.

Jednakże, w raportowanych latach nie wystąpiła konieczność realizacji następujących zadań:

- 1) Inwentaryzacja źródeł emisji pól elektromagnetycznych i obszarów objętych oddziaływaniem tych pól
- 2) Dotacja do budowy przydomowych oczyszczalni ścieków,
- 3) Modernizacja i rozbudowa sieci wodociągowej w miejscowościach Dobieślawiec, Podamirowo, Strzeżenice.
- 4) Inwentaryzacja Gminy pod kątem występowania złóż surowców mineralnych
- 5) Kontrole zakładów mogących mieć negatywny wpływ na stan środowiska i bezpieczeństwo mieszkańców

Władze gminy oraz inne podmioty odpowiedzialne za realizację Programu główne nakłady finansowe przeznaczały na działania inwestycyjne takie jak budowa i modernizacja dróg, rozwój sieci kanalizacyjnej, montaż instalacji odnawialnych źródeł energii, budowa ścieżek rowerowych.

Urząd i podmioty wybierają te inwestycje, które z punktu widzenia potrzeb omawianych jednostek samorządu terytorialnego są najważniejsze i najpilniejsze, w stosunku do jakości środowiska i zdrowia mieszkańców. Oprócz zadań inwestycyjnych, które angażowały największe nakłady finansowe, jednostki rozdysponowały również środki szeroko prowadzoną edukację ekologiczną i promocję zdrowego stylu życia. Przeprowadzono liczne badania monitoringowe i kontrole z zakresu przestrzegania przepisów prawa o ochronie środowiska.

Podmioty wyznaczone do realizacji zadań zawartych w Programie pozyskiwały środki finansowe ze źródeł zewnętrznych, głównie z Funduszy Europejskich takich jak Regionalny Program Operacyjny Województwa Zachodniopomorskiego.

Ostatecznie realizację Programu Ochrony Środowiska dla Gminy Będzino za lata 2020-2021 ocenia się pozytywnie. Ocenę potwierdza przeprowadzona analiza wskaźnikowa realizacji Programu na terenie gminy. Zwiększyła się długość podstawowych sieci infrastrukturalnych, takich jak sieć wodociągowa, kanalizacyjna, a co za tym idzie, zwiększa się liczba mieszkańców mająca dostęp i korzystająca z infrastruktury mającej zapewnić poprawę jakości środowiska na omawianym terenie.

**Zaleca się kontynuację realizacji wyznaczonych zamierzeń, pozyskiwanie jak największej liczby partnerów inwestycyjnych oraz korzystanie z zewnętrznych środków finansowania.**

Raport z realizacji Programu Ochrony Środowiska dla Gminy Będzino na lata 2018-2021  
z perspektywą na lata 2022-2025, za lata 2020-2021

## Spis tabel

Tabela 1. Wykaz ekranów akustycznych na terenie gminy Będzino. ....	9
Tabela 2. Ludność gminy Będzino w latach 2017-2020.....	10
Tabela 3. Bezrobocie na terenie gminy Będzino w latach 2016-2021. ....	11
Tabela 4. Charakterystyka sieci gazowej na terenie gminy Będzino w latach 2017-2020 .....	11
Tabela 5. Zużycie gazu w latach 2017-2021 w gminie Będzino z podziałem na poszczególne taryfy. ....	11
Tabela 6. ZłoŜa występujące na terenie gminy Będzino. ....	14
Tabela 7. Wydobywanie kopaliny na terenie gminy Będzino w roku 2020 .....	14
Tabela 8. Wyniki badań odczynu uŜytków rolnych w 2019 roku na terenie gminy Będzino (udział gruntów w %). ....	17
Tabela 9. Powierzchnia geodezyjna gminy Będzino .....	18
Tabela 10. Cieki przepływające przez gminę Będzino .....	21
Tabela 11. Jednolite Części Wód Powierzchniowych znajdujące się na obszarze gminy Będzino.....	22
Tabela 12. Charakterystyka JCWPd nr 9. ....	23
Tabela 13. Powierzchnie obszarów prawnie chronionych na terenie gminy Będzino [ha]. ....	25
Tabela 14. Struktura gruntów leśnych i terenów zieleni na terenie gminy Będzino. ....	29
Tabela 15. Stan realizacji zadań. ....	32
Tabela 16. Charakterystyka sieci gazowej w gminie Będzino na przestrzeni lat 2018-2021.....	34
Tabela 17. Długość ścieŜek rowerowych na terenie gminy Będzino .....	36
Tabela 18. Parametry sieci wodociągowej na terenie gminy Będzino .....	38
Tabela 19. Ładunki zanieczyszczeń w ściekach komunalnych po oczyszczeniu [kg/rok]. ....	38
Tabela 20. Zbiorniki bezodpływowe oraz przydomowe oczyszczalnie ścieków na terenie gminy Będzino. ....	39
Tabela 21. Charakterystyka sieci kanalizacyjnej na terenie gminy Będzino. ....	39
Tabela 22. ZłoŜa występujące na terenie gminy Będzino. ....	40
Tabela 23. Ilość azbestu na terenie gminy Będzino.....	41
Tabela 24. Zlikwidowany azbest w Gminie Będzino w latach 2012-2021 [Mg].....	41
Tabela 25. Odpady komunalne wytwarzane w latach 2019-2020 w gminie Będzino. ....	42
Tabela 26. Koszty poniesione w związku z odbieraniem, odzyskiem, recyklingiem i unieszkodliwianiem odpadów komunalnych na lata 2020-2021.....	43
Tabela 27. Ocena realizacji Programu Ochrony Środowiska.....	46
Tabela 28. Wskaźniki monitoringu Programu Ochrony Środowiska .....	47
Tabela 29. Wyniki monitoringu powietrza przedstawione w rocznych ocenach jakości powietrza.....	51
Tabela 30. Wyniki badań zasobności gleb gminy Będzino w makroelementy w 2019 roku [%]. ....	51
Tabela 31. Przekroczenia wskaźnika $L_{DWN}$ w gminie Będzino na analizowanym odcinku dogi DK11..	54
Tabela 32. Przekroczenia wskaźnika $L_N$ w gminie Będzino na analizowanym odcinku dogi DK11 .....	54
Tabela 33. Jednolite Części Wód Powierzchniowych znajdujące się na obszarze gminy Będzino.....	55
Tabela 34. Klasyfikacja i ocena stanu badanych JCWP z terenu gminy Będzino. ....	55
Tabela 35. Poniesione koszty podczas realizacji Programu Ochrony Środowiska.....	57

Raport z realizacji Programu Ochrony Środowiska dla Gminy Będzino na lata 2018-2021  
z perspektywą na lata 2022-2025, za lata 2020-2021

## Spis rysunków

Rysunek 1. Obręby ewidencyjne Gminy Będzino. ....	7
Rysunek 2. Gmina Będzino na tle powiatu koszalińskiego .....	7
Rysunek 3. Przebieg linii kolejowej przez teren gminy Będzino .....	8
Rysunek 4. Główniejsze ciągi komunikacji drogowej .....	9
Rysunek 5. Udział ludności wg ekonomicznych grup wieku w % ludności ogółem. ....	10
Rysunek 6. Plan rozmieszczenia sieci elektroenergetycznych 110kV; 15kV oraz stacji transformatorowych 15/0,4kV na terenie gminy Będzino .....	13
Rysunek 7. Mapa glebowo-rolnicza gminy Będzino.....	16
Rysunek 8. Odczyn gleb na terenie województwa zachodniopomorskiego.....	17
Rysunek 9. Średnie temperatury i opady występujące na terenie gminy Będzino .....	19
Rysunek 10. Wartości średniej obszarowej temperatury powietrza w wyznaczonych regionach w 2020 roku.....	19
Rysunek 11. Róża wiatrów gminy Będzino .....	20
Rysunek 12. Rzeki na terenie gminy Będzino.....	21
Rysunek 13. JCWP rzeczne na tle gminy Będzino. ....	23
Rysunek 14. Gmina Będzino na tle JCWPd.....	24
Rysunek 15. Rezerваты Przyrody na terenie gminy Będzino. ....	26
Rysunek 16. Obszar chronionego krajobrazu na terenie gminy Będzino. ....	27
Rysunek 17. Obszary Natura 2000 – Dyrektywa Siedliskowa. ....	28
Rysunek 18. Użytek ekologiczny „Bagna Mścice” na terenie gminy Będzino.....	28
Rysunek 19. Lasy na terenie gminy Będzino. ....	30
Rysunek 20. Nadleśnictwa na terenie gminy Będzino. ....	31
Rysunek 21. Podział województwa zachodniopomorskiego na strefy dla celów oceny jakości powietrza za rok 2017 .....	50
Rysunek 22. Lokalizacja analizowanych odcinków dróg krajowych na terenie województwa zachodniopomorskiego.....	52
Rysunek 23. Lokalizacja analizowanych odcinków dróg krajowych na terenie powiatu koszalińskiego .....	53

## Uzasadnienie

Zgodnie z art. 18 ust. 2 i 3 ustawy z dnia 27 kwietnia 2001 r. Prawo ochrony środowiska (t.j. Dz. U. z 2021 r., poz. 1973 ze zm.) organ wykonawczy województwa, powiatu i gminy sporządza co 2 lata raporty z wykonania programów, które przedstawia się odpowiednio sejmikowi województwa, radzie powiatu lub **radzie gminy**.

Po przedstawieniu raportów odpowiednio sejmikowi województwa, radzie powiatu albo **radzie gminy**, raporty są przekazywane przez organ wykonawczy województwa, powiatu i **gminy** odpowiednio do ministra właściwego do spraw klimatu, organu wykonawczego województwa i **organu wykonawczego powiatu**.

Niniejszy Raport z wykonania programu ochrony środowiska obejmuje okres sprawozdawczy 2020-2021.

Program Ochrony Środowiska dla Gminy Będzino na lata 2018-2021 z perspektywą na lata 2022-2025 został przyjęty Uchwałą Nr V/28/19 Rady Gminy w Będzinie z dnia 7 lutego 2019 roku. Program ma na celu realizację polityki ochrony środowiska na poziomie gminnym. Jego realizacja prowadzi do poprawy stanu środowiska naturalnego i efektywnego zarządzania środowiskiem. Celem raportu jest ocena stopnia realizacji i analiza ujętych w Programie zadań wraz z podniesionymi nakładami finansowymi oraz aktualna ocena stanu środowiska.